

# KONSERVATORSKI NAČRT

## Mapa 01

Naročnik:

Mestna občina Novo Mesto, Seidlova cesta 1, 8000 Novo mesto

Ime enote:

**Novo mesto - Narodni dom**

EID - enotna identifikacija dediščine:

**EŠD 8581**

Izdelovalec:

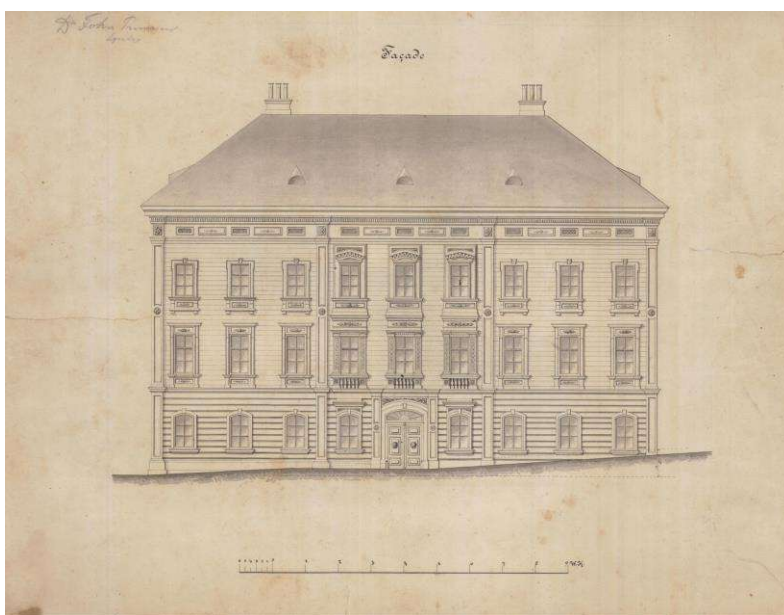
Zavod Trismegistus

Vodja projekta:

mag. Maja Ivanišin, konservatorka - restavratorka

Številka konservatorskega načrta in izvoda, kraj izvedbe, datum:

**05/2021, izvod 1 2 3 4, Krško, november 2021**



Izvirnik načrta vzhodne fasade (hrani Knjižnica Mirana Jarca)

## 01\_2 Kazalo vsebine konservatorskega načrta

ANALITIČNI DEL		Stran
Mapa 1	01_2 Kazalo	1
	01_3 Podatki o izdelovalcih	2
	01_4 Splošni podatki o spomeniku	3
	01_5 Uvod	4
	01_6 Razumevanje spomenika in njegovih vrednot	5
	01_7 Družbeni pomen spomenika	38
	01_8 Ranljivost in ogroženost spomenika	41
IZVEDBENI DEL		
	01_9 Usmeritve za ohranjanje in varovanje spomenika	43
	01_10 Viri in literatura	51
Mapa 2	02 Preglednica vsebin	
Mapa 3	03 Konservatorsko-restavratorski projekt Popis konservatorsko-restavratorskih del in ocena stroškov	
Mapa 4	04 Priloge:	
	04_1 Poročilo o sondiranju ometov, beležev, stavbnega pohištva in fasad	
	04_2 Barvna študija	
	04_3 Posnetek obstoječega stanja - Posnetek obstoječega stanja fasade, julij 2005 / Geodetski inštitut Slovenije - Posnetek obstoječega stanja, sept/2005 / Arhitekton d.o.o. - Arhitekturni detajli	
	04_4 Poročilo o preizkusu materialov tehničnega stanja objekta »Narodni dom« v Novem mestu / Zavod za sanacije in rekonstrukcije objektov Ljubljana	
	04_5 Predhodna arheološka raziskava, avgust 2021, ARHAT arheološke raziskave Aleš Tiran s.p.	

## 01\_3      Podatki o izdelovalcih konservatorskega načrta

Izdelovalec:	Zavod Trismegistus, Sotelsko 19, 8270 Krško
Vodja projekta:	mag. Maja Ivanišin konservatorica - restavratorka
Delovna skupina	
- Arhitektura, nosilec sklopa:	Tatjana Šimenko, univ.dipl.inž.arh.
- Um. zgodovina, nosilec sklopa:	Tatjana Šimenko, univ.dipl.inž.arh.
- Tehnologije:	
* ometi in opleski, nosilec sklopa:	Maja Ivanišin, kons - rest
* les, nosilec sklopa:	Maja Ivanišin, kons - rest
* kamen, keramika, nosilec sklopa:	Maja Ivanišin, kons - rest
* kovina, nosilec sklopa:	Maja Ivanišin, kons - rest
- Raziskave - sondiranje ostenij: nosilec sklopa: sode	Maja Ivanišin, kons.- rest.
- Barvna študija, nosilec sklopa:	Maja Ivanišin, kons.- rest.
- Arhitekturne izmere:	Tatjana Šimenko, univ.dipl.inž.arh. Manca Hervolj Grubar, m.i.a.

Št. projekta, kraj in datum izdelave: 05/2021, Krško, November 2021

# ANALITIČNI DEL

## 01\_4 Splošni podatki o spomeniku

01_4.1	EID	EŠD 8581
01_4.2	Ime enote	Novo mesto - Narodni dom
01_4.3	Občina	Novo mesto
01_4.4	Katastrska občina	k.o. Novo mesto
01_4.5	Parcelna številka	1683
01_4.6	Lastnik	Mestna občina Novo mesto
01_4.7	Upravljavac	Mestna občina Novo mesto
01_4.8	Naročnik konservatorskega načrta	Mestna občina Novo mesto
01_4.9	Nosilec posega	Mestna občina Novo mesto
01_4.10	Pristojna strokovna služba	ZVKDS OE Novo mesto
01_4.11	Zanjo: vodja OE	mag. Dušan Štepec
01_4.12	Kons. nadzor	dr. Tomaž Golob

## 01\_5      Uvod

Mestna občina Novo mesto (investitor) načrtuje celovito obnovo Narodnega doma, izgradnjo novega dvoriščnega prizidka ob njem in odstranitev sosednje Mehletove hiše na Cvelbarjevi ulici 2 ter ureditev dvorišča na zahodni in severni strani Narodnega doma z izgradnjo opornega zidu. V njem želi urediti prostore za kulturno in umetniško dejavnost. V kleti naj bi bila čitalnica in manjši koncertni prostor z glasbenim odrom, v pritličju manjša kavarna (Cybercafe), razstavni (galerijski) prostori, strojnica in garderoba, v prvem nadstropju večja večnamenska dvorana, v drugem nadstropju še ena dvorana in več razstavnih prostorov, na podstrešju pa bodo bivalni ateljeji.

Namembnost objekta bo po standardni klasifikaciji CC-SI 12610- Stavbe za kulturo in razvedrilo.

Izdelane osnove:

- posnetek obstoječega stanja.....sept/2005.....Arhitekton d.o.o.
- konservatorski program.....sept/dec 2006.....ZVKD
- poročilo o preiskavah materialno  
tehničnega stanja objekta.....apr/2021 .....Zavod za sanacije in  
rekonstrukcije objektov  
Ljubljana
- kulturnovarstveni pogoji.....maj/2021.....ZVKD  
(št. 35105-0212/2021/2 z dne 17.5.2021)
- Predhodna arheološka raziskava.....avgust 2021.....ARHAT arheološke  
raziskave Aleš Tiran s.p.

Kulturnovarstveni pogoji določajo izdelavo predhodnih konservatorsko-restavratorskih raziskav ometov, morebitnih dekorativnih šablonskih poslikav, beležev, avtentičnega stavbnega pohištva, ograj in tlakov, ter konservatorski načrt, ki mora skladno s 4.členom Pravilnika o konservatorskem načrtu vsebovati tako analitični del kot tudi izvedbeni del, vključno s konservatorskim- restavratorskim projektom (vse štiri predpisane mape)

Stavba je zavarovana kot kulturni spomenik državnega pomena, EŠD 8581 (glej Odlok o razglasitvi Narodnega doma v Novem mestu za kulturni spomenik državnega pomena, Ur.list RS, št. 18/2015), stoji znotraj enote arheološkega najdišča Novo mesto- Arheološko najdišče Novo mesto- Kandija (EŠD 493) in znotraj naselbinskega kulturnega spomenika lokalnega pomena Novo mesto- Mestno jedro, EŠD 492 (glej Odlok o razglasitvi nepremičnih kulturnih spomenikov lokalnega pomena na območju Mestne občine Novo mesto, Dolenjski uradni list, št. 30/2016-108, 29/2019-49).

## 01\_6 Razumevanje spomenika in njegovih vrednot

01\_6.1 Izpis iz registra nepremične kulturne dediščine ter temeljni topografski načrt  
(vir: <http://rkd.situla.org/>)

### IDENTIFIKACIJA ENOTE DEDIŠČINE

Evidenčna številka enote: **8581**

Ime enote: **Novo mesto - Narodni dom**

### OPIS ENOTE DEDIŠČINE

Zvrst dediščine: **stavbe**

Tip enote: **profana stavbna dediščina**

Obseg enote: **objekt**

Tipološka gesla enote:

**narodni dom**

Tekstualni opis enote:

**Najstarejši narodni dom na Slovenskem, zgrajen 1873-1885. Dvonadstropna stavba s historično oblikovano fasado se zgleduje po razkošnih baročnih palačah (zasnova ing. A. Kappner). Je ena od dominant ožjega mestnega jedra pod Kapitljem.**

Datacija enote:

**druga polovica 19. stol., 1873-1885**

Avtor(ji):

**A. Kappner (inženir; 1873)**

Varstvene usmeritve:

**stavbe; spominski objekti in kraji**

### LOKACIJA ENOTE DEDIŠČINE

Naselje: **NOVO MESTO**

Občina: **NOVO MESTO**

Lokacija:

**Sokolska ulica 3. Stavba stoji na vogalu Cvelbarjeve in Sokolske ulice, ki se stekata proti Karlovškim vratom in na reko Krko.**

### PRISTOJNOSTI

Območna enota: **ZVKD Novo mesto**

### RAZGLASITEV

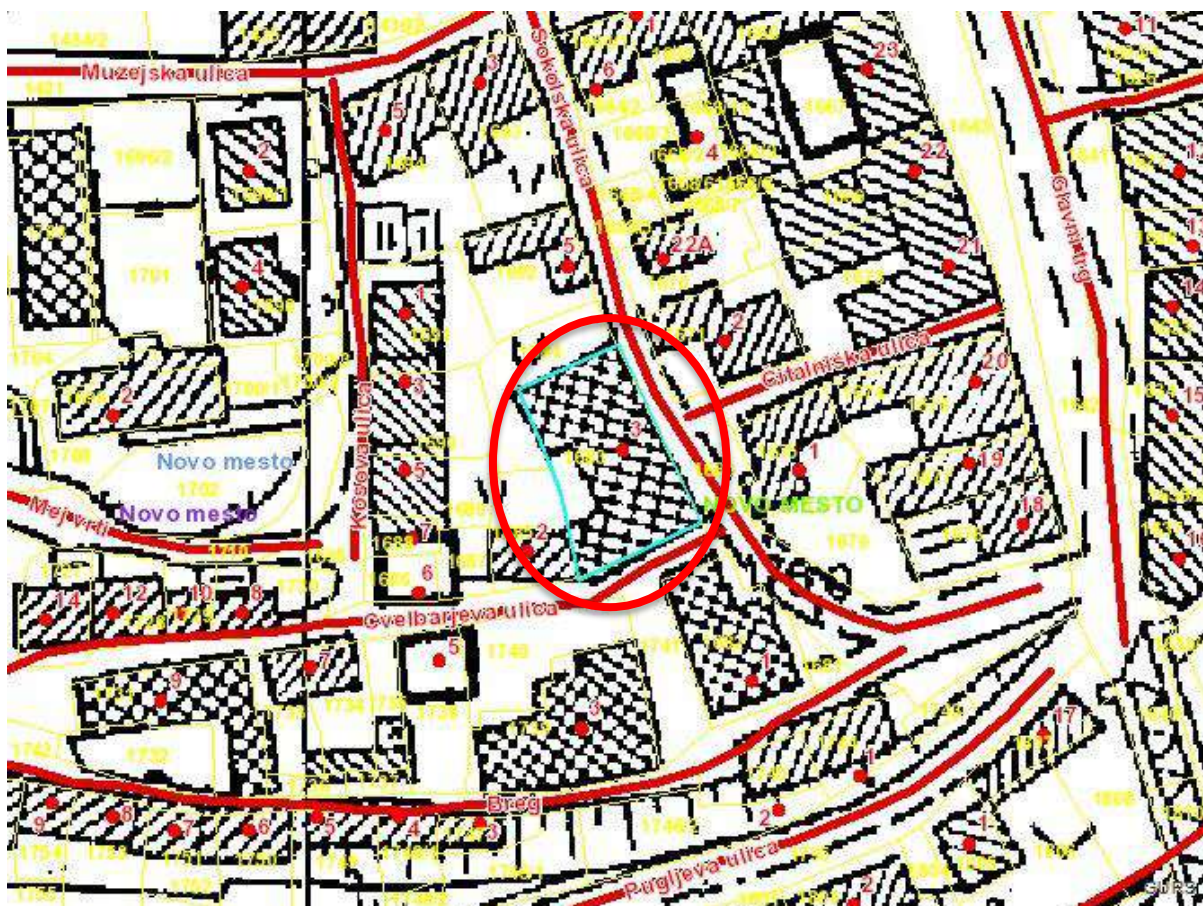
Vrsta spomenika **spomenik državnega pomena**

Akt razglasitve:

**Odlok o razglasitvi Narodnega doma v Novem mestu za kulturni spomenik državnega pomena, Ur.l. RS, št. 18/2015-677**

Vrsta razglasitve: **stalna razglasitev do preklica**

Veljavnost razglasitve: **3/17/2015 -**



Slika 1: Topografska karta z označeno lokacijo objekta objekta  
(<https://gisportal.gov.si/portal/apps/webappviewer/>)

## 01\_6.2 Navedba aktov, ki določajo status spomenika

- Odlok o razglasitvi Narodnega doma v Novem mestu za kulturni spomenik državnega pomena, Ur.l. RS, št. 18/2015;
- Odlok o razglasitvi nepremičnih kulturnih spomenikov lokalnega pomena na območju Mestne občine Novo mesto, dolenjski uradni list, št. 30/2016;



### 01\_6.3 Opis in položaj spomenika v prostoru

#### Lega

Objekt leži v starem mestnem jedru Novega mesta, na JV delu kareja med Cvelbarjevo, Kosovo, Muzejsko in Sokolsko ulico.



Slika 2: Ortofoto posnetek širšega območja starega mestnega jedra (Vir: Google earth - 28.11.2021)



Slika 3: Glavni trg, posnetek iz zraka - na levi strani Narodni dom (Vir: <https://www.visitnovomesto.si/home/document/docid/5991?back=/kaj-poceti/znamenitosti/staro-mestno-jedro>) - 28.11.2021



## Zunanjščina\*

### Vzhodna fasada



*Slika 4 (levo): Vzhodno pročelje izpred Jakčevega doma; Slika 5 (desno): Centralna os vzhodnega pročelja*

Vzhodna in hkrati vhodna stran stavbe meji na Sokolsko ulico. Zasnovana je simetrično- iz treh polj (osrednjega in dveh stranskih)- devet osi v treh etažah. Pročelje vsebuje klasične elemente dekoracije (balustri, reliefi, kariatide...), ki so po ugotovitvah ZVKD, ene med redkimi ohranjenimi detajli iz zadnje četrtine 19.stoletja v Novem mestu.

V srednji osi je umeščen vhodni portal, ki v sklepniku vrh ločne preklade nosi letnico 1875. Kamnit portal obkroža lesena vhodna dvokrilna vrata z nadsvetlobo. Sredi vratnega krila je nameščen relief glave leva v bronasti izvedbi. V nozdrvi upodobljenega leva je vstavljen obroč kot element tolkala.

Pritlični del fasade je razen vhoda kot poudarka obdelan enotno s plitvimi vodoravnimi pasovi v fasadnem ometu. Okna v pritlični etaži so dvokrilna, predeljena na tri polja ter zgoraj ločno oblikovana.

Med pritličjem in 1.nadstropjem je umeščen profiliran vodoravni venec.

\* Opis povzet konservatorskem programu za prenovu in arhitekturno intervencijo, ki ga je leta 2006 izdelal Jovo Grobovšek s sodelavci z novomeške območne enote ZVKDS



*Slika 6 (levo): Vzhodno pročelje izpred Jakčevega doma; Slika 7 (desno): Detalj tolkala (Vir: fototeka posnetka obstoječega stanja; img 172-7235)*

Osrednje tri osi vzhodne fasade so okrašene poudarjeno. V 1.nadstropju so okenska polja v segmentu pod okensko polico dekorirana z najkakovostnejšim likovnim dodatkom. V osrednji osi nastopi polje z upodobitvijo dveh puttov ob cvetnem vrču s trizobom, ki ju spremljata z ene strani štorclja in z druge zmaj.

Stranski okenski dekoraciji sta balustradi iz polnooblih balustrov. Stranska cvetna robova ob okenski niši sta na vrhu zaključena s kariatidama, ki nosita poudarjen vodoravni prekladni friz.



*Slika 8: Dekoracija osrednjih okenskih polj v 1.nadstropju*





*Slika 9: Detajl reliefa dveh puttov*

Okna na vsej fasadi so enako oblikovana. Zunanji krili sta simetrični in po višini razdeljeni na tri enako velika polja. Notranja izvedba je razčlenjena na dvopolni krili in dvopolno prečno svetlobo – ventus.

Zaradi funkcije zaodrja so štiri okenska polja (po dve v prvem in dve v drugem nadstropju) zazidani in kot slepi polji in na pročelju le obrobljeni z enostavnejšim reliefnim okvirom- obrobo.

Pod kapjo strehe je napušč dekoriran v klasični historični tradiciji. Vrh napušča je obroba zobatega polja, pod njim pa nekaj širše polje s ponavljajočim motivom nakazanih prezračevalnih rež.



*Slika 10 (levo): obroba z nakazanim oknom v desnem polju 1.in 2.nadstropja (vir: Fototeka ZVKD)*

*Slika 11 (desno): kap strehe (vir: fototeka posnetka obstoječega stanja; img 172-7226)*

## Južna fasada



*Slika 12 (levo): južno pročelje z delom vzhodnega  
Slika 13 (zgoraj): zgornji del vzhodnega pročelja*

Južno pročelje je v ritmu šestih okenskih osi in dekorirano v isti maniri kot stranski polji na vzhodni strani. Pritlični niz je kompozicijsko iz enakih okenskih odprtin pravokotne oblike, v zgornjem delu ločne oblike. Okna so sestavljena iz dveh kril s po tremi polji. Na zunanji strani je danes umeščena provizorična zaščita.

Talni zidec je kamnit, iz debelih plošč iz apnenca. Ob vogalu z vzhodnim pročeljem sta vidni dve kletni okni.

V prvem nadstropju so okna nekoliko drugačne oblike- dve krili spodaj brez delitev in zgornje vodoravno polje na preklop- ventus. Oblika oken izvira iz kasnejšega časa.

V drugem nadstropju so okna zopet oblikovno enako kot na vzhodni strani- vsako krilo je iz treh polj, s posebnostjo- eno okno je zazidano, na zunanji strani je zaprto z dvokrilnimi lesenimi polkni.

Kapni venec je dekoriran enako kot na vzhodnem pročelju.



*Slika 14 (levo): pritlično okno (vir: fototeka ZVKD)*



*Slika 15 (v sredini): okno v 1.nadstropju (vir: fototeka ZVKD)*



*Slika 16 (desno): okno v 2.nadstropju s kapnim zaključkom (vir: fototeka posnetka obstoječega stanja; img 172-7222)*



### Zahodna fasada



Slika 17, 18: fasada severnega trakta (vir: fototeka ZVKD)



Slika 19: fasada trakta ob Cvelbarjevi ulici (vir: fototeka ZVKD)

Zahodna fasada predstavlja dvoriščno fasado in je oblikovana utilitarno, okenske odprtine so umeščene brez ritma, razen v osrednjem polju, ki pa je deloma zakrito s prizidkom. Fasadna dekoracija je minimalna, oz. je ni.

### Severna fasada



Slika 20: Fasadna kompozicija na severni strani





*Slika 21: Vrzel med objektoma*

Fasadno polje ima le nekaj odprtini, ki so kompozicijsko usklajena- iz petih osi, njihov navidezni potek je v 1. in 2. nadstropju z reliefno nakazanimi odprtinami. Kapni venec je oblikovno v isti maniri kot vzhodno in južno pročelje.



*Slika 22: Venec na vogalu južnega on severnega pročelja (vir: fototeka posnetka obstoječega stanja; img 172-7243)*

## Notranjščina\*

### Klet

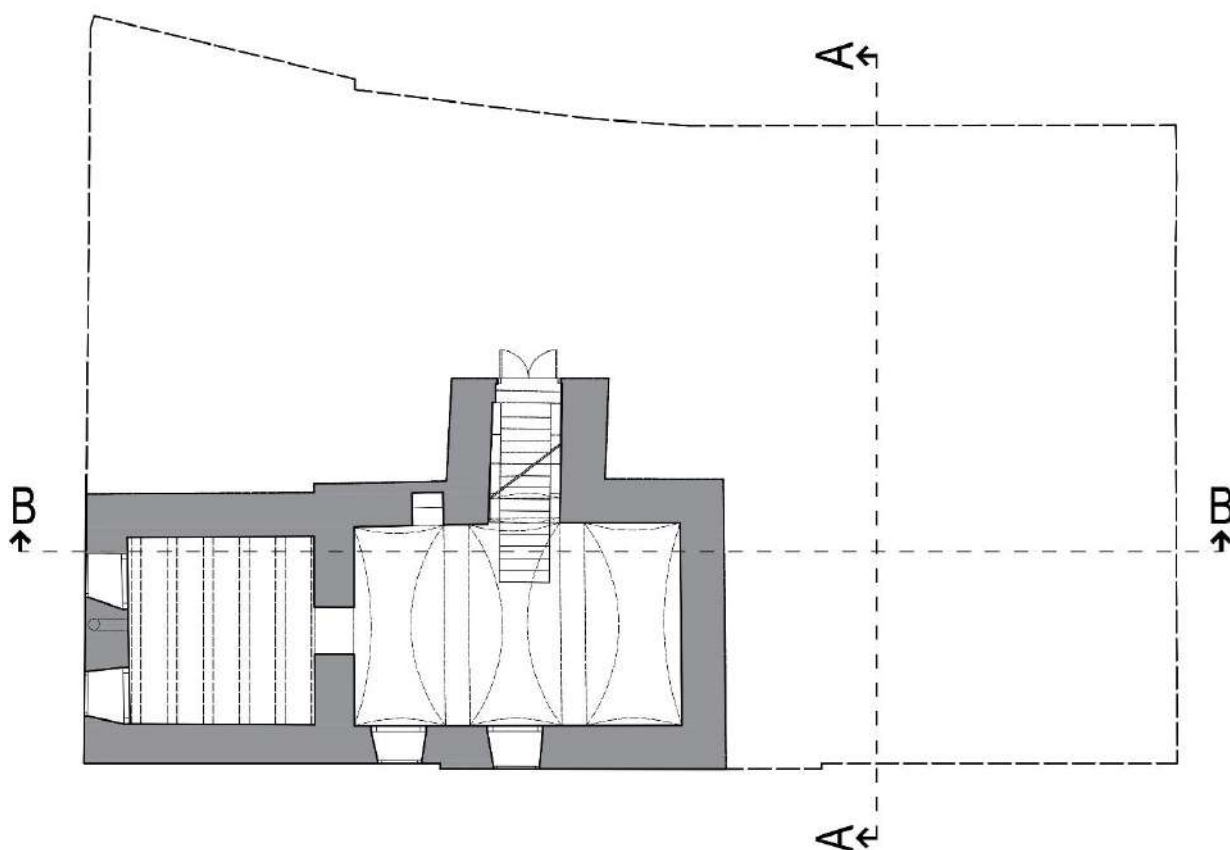
Kletna etaža je delna (JV vogal stavbe), dostopna je po enoramnem stopnišču iz vzdolžnega hodnika v pritličju. Skoraj v celoti je vkopana, iz nivelete Sokolske in Cvelbarjeve ulice gleda le del kletnih oken.



Slika 23, 24, 25: položaj kletnih oken glede na niveleto ceste (vir: fototeka ZVKD)

V kletni etaži sta dva prostora. Desni je na koncu strmih enoramnih stopnic. Strop prostora je zgrajen kot tridelni opečni obok (češka čepica) z vmesnima opornima lokoma. Prostor ima dve okni, ki služita kot prezračevalni lini.

Levi prostor je za višino ene stopnice (20 cm) višji od desnega in ima stropno konstrukcijo drugačno- le ta je lesena- leseni stropniki. Tudi ta prostor ima dve prezračevalni odprtini.



Slika 23: Tloris kleti

\* Opis povzet konservatorskem programu za prenovu in arhitekturno intervencijo, ki ga je leta 2006 izdelal Jovo Grobovšek s sodelavci z novomeške območne enote ZVKDS

### Pritličje

Enostavna talna zasnova stavbe temelji na hodnikih v obliki črke T. Somerna zasnova vzhodnega pročelja z vhomom v stavbo v srednji osi se opira na vhodni (prečni) in vzdolžni hodnik (1). Na vhodni hodnik so navezani levo veliki južni salon (2) in desno sklop treh med seboj včasih povezanih prostorov (severni križni prostori). Ti ležijo pod veliko dvorano, ki je v prvem nadstropju.

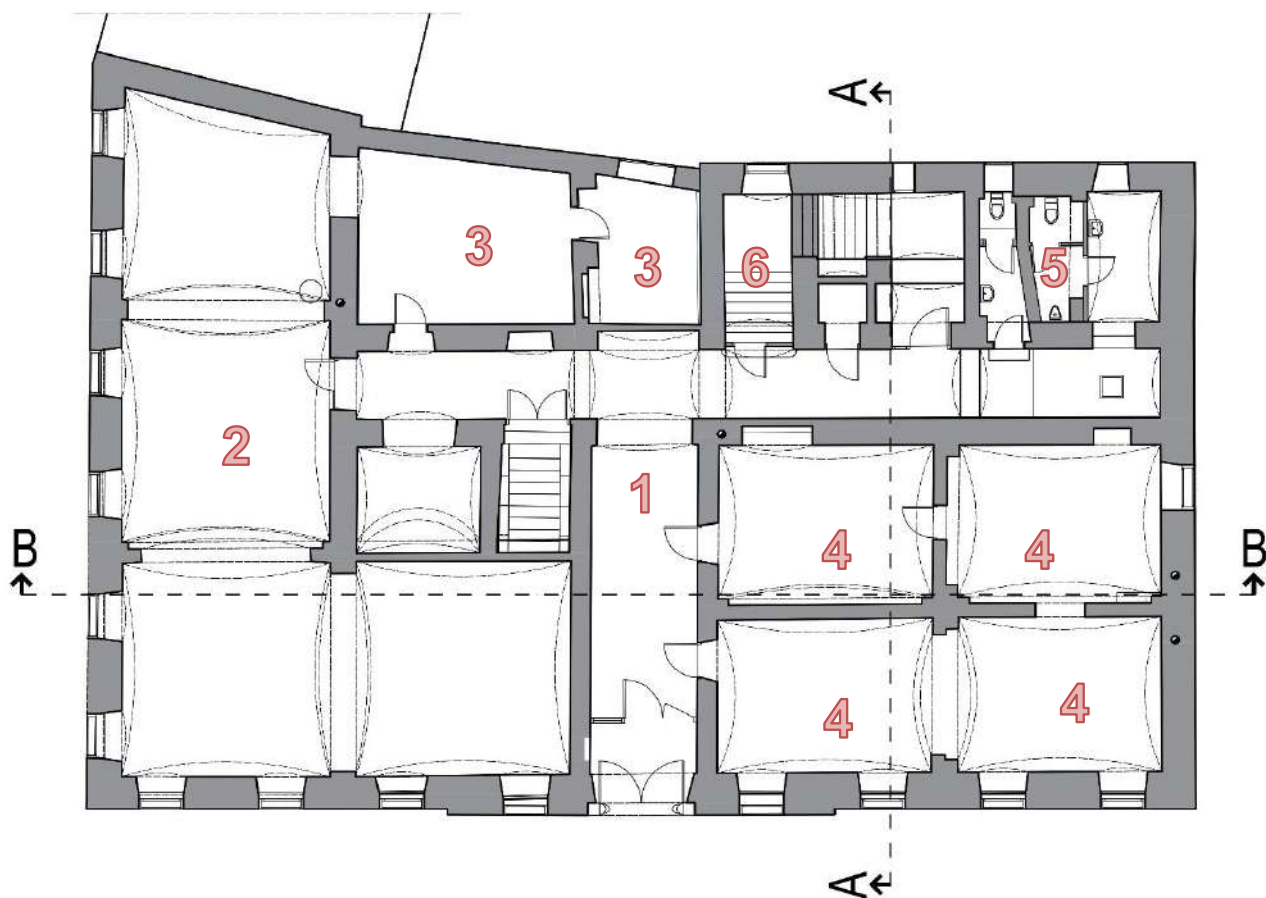
Južni del pritličja zavzema enovit salon v obliki črke L (2). Z enakomernim ritmom oken se odpira na Sokolsko in Cvelbarjevo ulico. Na vhodnem pročelju proti Sokolski ulici so štiri okna, na južnem- proti Jakčevemu domu pa je šest enakih okenskih odprtin. Stropna konstrukcija je razdeljena na štiri polja, opirajo jih obokane opore, konstrukcija opečnih obokov je somerna (češka čepica).

Iz južnega salona je povezava do dveh manjših prostorov (3), prvi je dosegljiv še iz vzdolžnega hodnika.

Severni križni prostori (4) so sklop štirih medsebojno povezanih prostorov desno od vhoda (opomba: v tlorisu so sicer vidni trije prostori, vendar je dodatno izvedena predelna suhomontažna stena v prostoru ob fasadni steni) . Osvetljeni so preko štirih oken iz vzhodne strani in edinega okna na severni strani.

Stropna konstrukcija prostorov so štiri približno somerna obokanja (češka čepica) z vmesnimi oporni loki.

Na SZ vogalu so nanizani sanitarni prostori (5), ob njih pa je tiramno stopnišče (6). Prostori so dosegljivi iz vzdolžnega stopnišča. Kvadratno jedro okoli stopnišča je zaprto.



Slika 24: Tloris pritličja

## 1.nadstropje

V prvem nadstropju je umeščena velika prireditvena dvorana (1.1), ki je dosegljiva iz vzdolžnega hodnika (1.2), ki povezuje vse prostore v etaži.

Dvorana je po površini največji prostor v objektu in obsega 7 okenskih osi dveh etaž vzhodnega pročelja. Dvorana je v večinskem delu dvovišinska, razen v zadnjem delu (dve okenske osi), kjer je umeščen v 2.nadstropju balkon, podprt z dvema stebroma.

Zaradi zgrajenega odra v dvorani so nekatere okenske odprtine zazidane.

Dvorana je v ozadju povezana z dvema malima dvoranama na južni strani (1.3). Dvorani sta predeljeni s predelnim zidom, ki ju deli na dva neenaka dela.

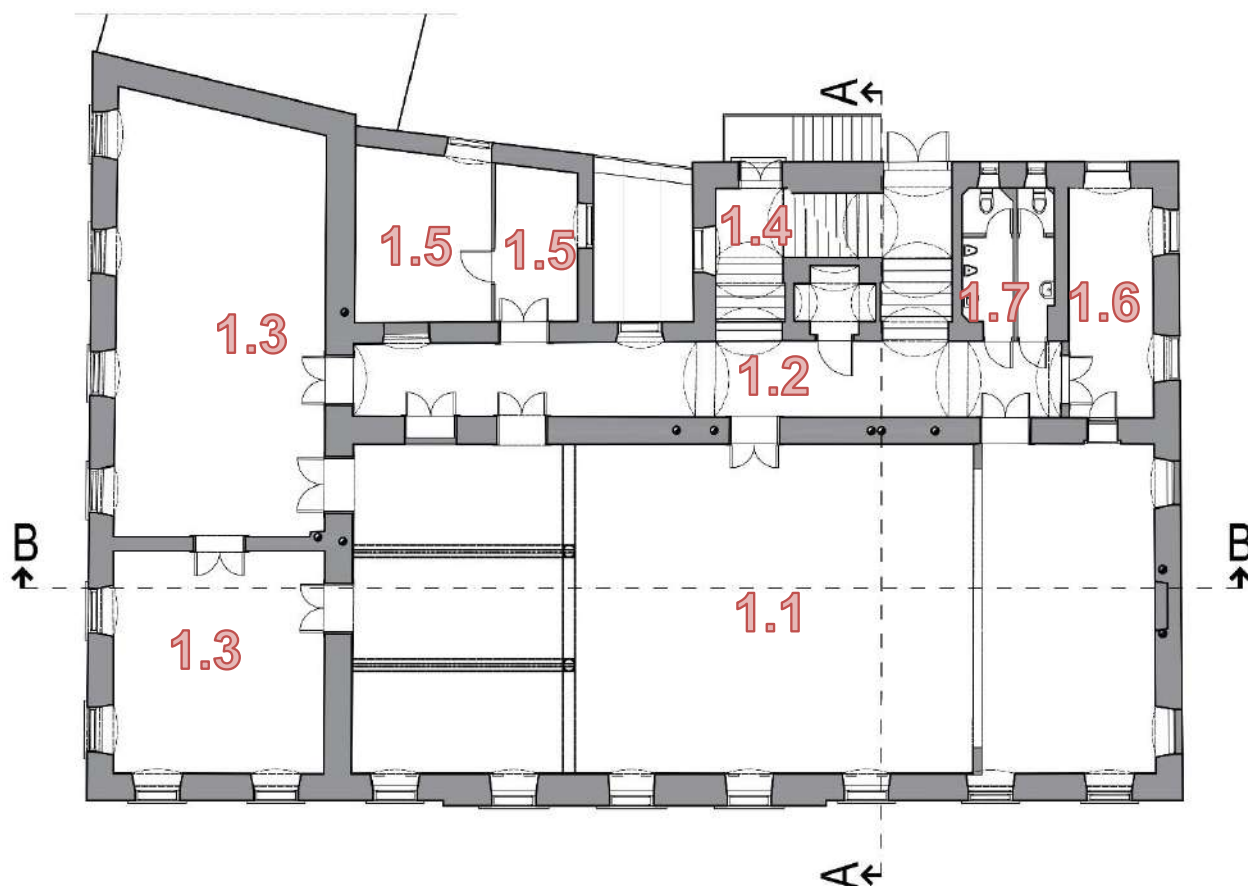
Vzdolžni hodnik poteka v smeri sever jug in povezuje vse prostore. Iz hodnika se nadaljuje stopnišče v drugo nadstropje (1.4).

Stopnišče je tako kot iz pritličja triramno z dvema podestoma, okrog osrednjega jedra. Oba podesta sta tlakovana z diagonalno razporejenimi črno belimi tlakovci industrijske izdelave.

Na prvem podestu je vhod iz dvorišča.

Ob hodniku sta proti dvoriščni strani dve sobi, ki so ju pridobili z umestitvijo prizidka (1.5).

Na koncu hodnika na severni strani je še manjša soba, ki ima povezavo z dvorano (1.6), med stopnicami in sobo pa so še manjše sanitarije (1.7).



Slika 25: Tloris 1.nadstropja



## 2.nadstropje

Večino talne površine 2.nadstropja zavzema zračni prostor velike dvorane (2.1). Po tlorisni razporeditvi je podobna tlorisu 1.nadstropja, nekaj je kasnejših predelav.

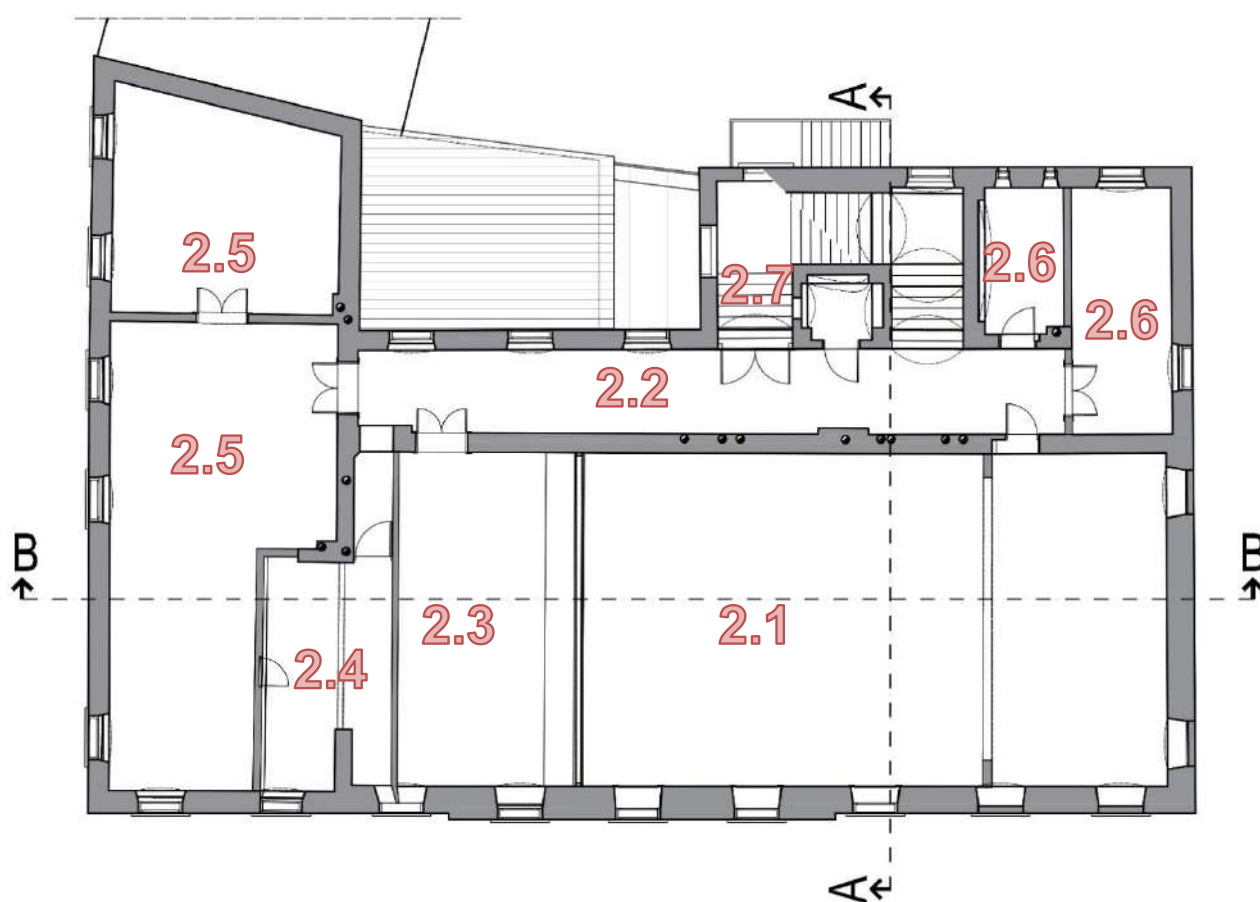
Hodnik (2.2) tako kot v etaži nižje, povezuje vse prostore v etaži in poteka v vzdolžni smeri ob dvorani. Hodnik je svetel zaradi oken proti dvoriščni strani.

Balkon, oz. galerija (2.3) je nastal ob delni predelavi in dopolnitvi velike dvorane, ko so leta 1921 odstranili vmesno steno in na dva podporna stebra oprli lesen nosilec ter nanj postavili lesen balkon.

Za galerijo je še s kasnejšimi prilagoditvami nastal manjši prostor (2.4), ki se zaje v malo južno dvorano. Mala južna dvorana je sklop dveh prostorov predeljenih s predelno steno. Eno okno na južni strani je zazidano.

Na zahodnem vogalu sta še dve manjši sobi (2.6), sanitarij v tej etaži ni.

Stopnišče iz 2.nadstropja vodi v podstreho, ki je neizkoriščena, zato je zaprta z dvokrilnimi vrati (2.7).



Slika 26: Tloris 2.nadstropja



### Podstrešje in streha

Podstrešna etaža je neizkoriščena, sicer dosegljiva preko stopnišča iz 2.nadstropja. Etaža obsega le manjši, domnevno skladiščni prostor takoj v nadaljevanju stopnic. Konstrukcija strehe je sestavljena iz simetričnih strešin v naklonu ca 40°. Nosilni sistem sestavljajo lege (kapna, vmesna, slemenska), ki jih podpirajo stebri in povezujejo trapezna vešala s povezniki. Streha je krita z bobrovci. Kritina je bila zamenjana leta 2018, ravno tako letvanje in posamezni dotrajani deli ostrešja.

### **01\_6.4      Opis razvoja spomenika**

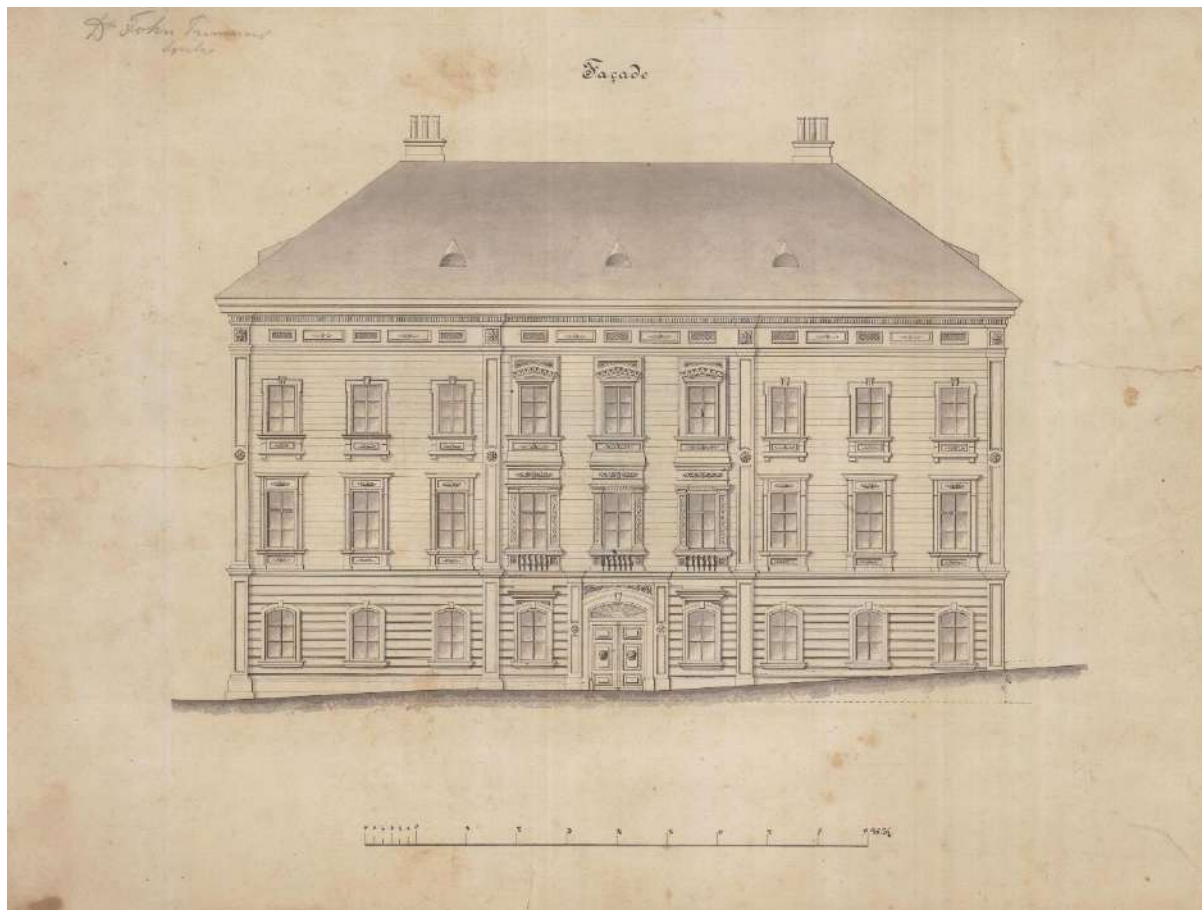


Slika 27: Franciscejski kataster leta 1825 z označenim območjem bodočega Narodnega doma, s povečavo (hrani Arhiv Republike Slovenije)

Ideja o postavitvi Narodnega doma izvira iz pobude društva slovenskih narodnjakov, ki so leta 1865 ustanovili Novomeško čitalnico. Ti so s svojo dejavnostjo gostovali po več takratnih novomeških gostilnah in hotelih. Največ časa so gostovali v hotelu Pri kroni na Glavnem trgu, od leta 1872 pa so se zaradi lastnikovega nasprotovanja preselili v gostilno Pri zlatem levu ob Ljubljanskih vratih. Zaradi neprimernih prostorov so čitalničarji začeli razmišljati o lastni stavbi. 6. januarja 1873 je bil imenovan Odsek za stavbo narodnega doma, pričeli so z akcijo zbiranja denarja. Še isti mesec so odkupili primerna zemljišča, 3 parcele.

Načrt za poslopje so kupili od hrvaškega stavbenika in gradbenega inženirja Alfreda Kappnerja. Od izvirnih načrtov je ohranjena le glavna fasada, hrani jo Študijska knjižnica Mirana Jarca v Novem mestu.

O Alfredu Kappnerju ne vemo kaj dosti, po nekaterih virih ([www.kafotka.net](http://www.kafotka.net), Karlovački leksikon) je bil Alfred Kappner (1854-1922) iz Karlovca, sin arhitekta Ljudevita Kappnerja. Njegova družina je prišla okoli leta 1836 iz Prusije v Zagreb. Bil je »građevinski inženjer- mjernik« v Karlovcu (1888-1907), v času njegovega mandata je bila izgrajena prva športna dvorana (gombaonica 1895) in leta 1905 sprejeta prva Regulatorna pravila mesta. Sodeloval je tudi pri obnovi nekaterih objektov v Zagrebu, ki so bili poškodovani v potresu leta 1880, npr. cerkev sv.Katarine.



Slika 28: Edini ohranjeni načrt, ki ga hrani knjižnica Mirana Jarca

Druge dokumentacije o Narodnem domu ni. V časopisu Slovenski narod (izdaja št. 58, 11.marec 1873) zasledimo zapis:

*»Čitalnica je k svojemu že nakupljenemu selišču te dnij prikupila še drugo hišo za 2000 gl., ker le tako ji bode mogoče, da v dovoljnem razmerju napravi svoje potrebne prostore. Po že narisanim načrtu bode »narodni dom« odlično poslopje. V prvem nadstropju dvorana deset sežnjev dolga, poleg dve svitli sobi za branje. Pri tleh priročen prostor za gostilnico in stanovanjšče za krčmarja. Za popotnike bode preskrbljeno, da bodo lahko prenočevali v snažnih sobah. Prikupljen je zdaj tudi pritlični vrt, v katerega obsežji bode keglišče in ledenica. Sploh se gledalo se, da v našem novem »nar.domu« bode tudi krčmar dobro izhajal;*



*krčmarska najemščina bode potem precejšen prinesek, s katerim bode poplačeval se zdaj narejeni čitalniški dolg.»*

(X) Temeljni kamen poznejšemu Narodnemu domu so slovesno postavili 8. junija 1873. Poročevalec Slovenskega naroda našteje celo vrsto znanih in pomembnih mož takratnega slovenskega političnega in kulturnoprosvetnega življenja. Slovesnosti so se udeležili Navratil iz Metlike ter dr. Vošnjak in dr. Zarnik iz Ljubljane. Med slovesnostjo so v temeljni kamen položili kositrno skrinjico, v kateri je bilo ustanovno pismo in slovenski ter drugi časopisi. V ustanovnem pismu je bil na kratko popisan razvoj narodne ideje na Slovenskem in na Dolenjskem ter zgodovina novomeške čitalnice. Vse skupaj je bilo nato zazidano v temeljni kamen.

Po začetnem zagonu in uspešni gradnji v prvem letu je bila leta 1874 stavba na pol zgrajena in pokrita. Kljub temu, da je začelo primanjkovati denarja pa je 14. novembra 1875 že bila slavnostna otvoritev nove stavbe. Urejeno in uporabi predano je bilo le pritličje. Gradnja se je nato počasi nadaljevala. Nov zagon in finančna sredstva za dokončanje je dala leta 1884 ustanovljena Delniška družba Prvi Narodni dom, ki je izdala delnice za zbiranje sredstev za dokončanje Narodnega doma v Novem mestu. Očitno so bili pri tem uspešni, saj se je gradnja že naslednje leto uspešno zaključila.



Slika 29: Foto iz zbirk Knjižnice Mirana Jarca v Novem mestu (vir: [www.kamra.si](http://www.kamra.si))

Narodni dom je tako postajal središče kulturnega dogajanja Slovencev v takratnem Novem mestu, Čitalnica pa je prostore ponudila v uporabo tudi drugim društvom in ustanovam.

Zaradi raznovrstne uporabe prostorov in dotrajanosti so člani Čitalnice na prelomu stoletja že začeli razmišljati o spremembah in obnovi Narodnega doma. Zato je bil leta 1907 ustanovljen Stavbni odsek za preureditev in razširitev prostorov. O možnih spremembah je še istega leta v Novem mestu predaval ing. Bloudek. Razmišljali so predvsem o povečavi odra in zaradi tega tudi o razširitvi dvorane. Do vsaj delne uresničitve teh idej pa je prišlo šele po koncu 1. svetovne vojne. Med njo je bila v letih 1915 do 1917 v Narodnem domu nastanjena vojaška rezervna bolnišnica Nagy Kikinda (Velika Kikinda).

Leta 1920 je bila povečana dvorana in v njej postavljena galerija. Dela na odru so potekala leta 1923, vendar so bile to le manjše izboljšave, saj finančne možnosti Čitalnici niso omogočale večjih posegov.

Delovanje Čitalnice je počasi usihalo. Postajala je le še upravljavec Narodnega doma in prostore v njem oddajala drugim. Septembra 1925 so člani Čitalnice sprejeli sklep o razpustitvi društva. Vsa lastnina je prešla na novomeške Sokole. Tako je Novo mesto dobilo svoj Sokolski dom, ki je tudi s svojo bogato sokolsko knjižnico postal središče kulturnega in naprednega političnega gibanja.



Slika 30: Velika prireditvena dvorana v 1.nadstropju l.1930 (foto Božidar Jakac, arhiv ZVKD OE NM)

Ob okupaciji leta 1941 so morali Sokoli stavbo Narodnega doma predati italijanskemu okupatorju. Tako so do maja 1945 stavbo zasedale razne okupatorske vojske. V letu 1942 so aktivisti OF večino gradiva sokolske knjižnice ilegalno prenesli v partizanske enote.

Po drugi svetovni vojni je postala lastnik stavbe Fizikurna zveza Slovenije in za njo Partizan Slovenije, Zveza za telesno vzgojo Ljubljana, kot pravni naslednici Sokolov. Prostore je že kmalu po koncu vojne zasedla Jugoslovanska ljudska armada in jih vse do februarja 1977 uporabljala za potrebe Doma JLA. Takrat se je dogradil novi Dom JLA, danes KC Janez Trdina.

Po letu 1977 nekdanji Narodni dom izgubi prvotno funkcijo, ki je bila namenjena javnosti in kulturni dejavnosti meščanov. V njegovih prostorih si je najprej uredil prostore Dolenjski projektivni biro, med leti 1988 in 1997 pa v Narodnem domu opravlja del dejavnosti Zavod za varstvo naravne in kulturne dediščine Novo mesto.

Po izselitvi Zavoda je stavba Narodnega doma nekaj časa samevala zapuščena. Že v začetku leta 1998 je takratni župan Mestne občine Novo mesto Franci Koncilijs imenoval Projektni svet za obnovo Narodnega doma. Istega leta je Mestna občina Novo mesto z menjalno pogodbo postala lastnik Narodnega doma in odkupila sosednjo Mehletovo hišo.

Do leta 2008 je bil Narodni dom v upravljanju Kulturnega centra Janeza Trdine, nato pa ga je občinska služba z brezplačno najemno pogodbo dala v uporabo lokalnim samostojnim umetnikom (slikarji in kiparji kot npr. Smodiš, Šeremet- AKC Sokolc), v njej je delovala tudi delavnica za obnovo pohištva (Čop). Leta 2015 je bil Narodni dom razglašen za spomenik državnega pomena.

Zaradi dotrajanosti in načrtov za obnovo, se je Narodni dom izpraznil leta 2019 in tako je še v času izdelave konservatorskega načrta.

## 01\_6.5 Primerjava s sorodnimi spomeniki

Stavbo lahko primerjamo z ostalimi Narodnimi domovi, ki so nastali v razmaku 25 let. Narodni dom v Novem mestu je bil zgrajen kot prvi v Sloveniji, leta 1875. V Ljubljani so z izgradnjo svojega Narodnega doma sledili leta 1896, V Celju leta 1897, v Mariboru leta 1899 in Trstu leta 1904.



Slika 34- levo: Narodni dom Ljubljana (vir: Wikipedija- Avtor: jad99 from Graz, Austria – Narodna galerija; licenca: CC BY-SA 2.0; URL: <https://commons.wikimedia.org/w/index.php?curid=42052771>)

Slika 38- desno: Narodni dom Maribor (vir: <https://www.visitmaribor.si/si/informacije/turisticne-informacije>)

Ljubljanski Narodni dom je zgrajen po načrtu arhitekta Frantiska Edmunda Škabrouta po znanem praškem vzoru.

Mariborski Narodni dom je zgrajen po načrtu arhitekta Jana Vejrycha.

Če primerjamo objekte med seboj, so pri vseh enaka izhodišča oblikovanja. Monumentalna palača s historično dekoracijo, vhodno pročelje iz treh polj, od katerih je poudarjen vhodni, osrednji del. Fasada vhodnega pročelja je simetrična. Pritlični del je obdelan z vodoravnimi polji. Izbira dekoracije je bila odvisna od avtorja; večinoma so v neorenesančnem slogu. Najbogatejša dekoracija je v osrednjem polju nad vhodom.

Razlikujejo se v sami postavitvi v prostor. Medtem ko gre v primeru ljubljanskega in mariborskega za postavitve ob robu večjega trga, gre pri novomeškem za postavitev v ulici, zaradi česar so stranske fasade oblikovane preprosteje, volumen pa je kompakten.

## 01\_6.6 Materialno stanje spomenika in okolice

Stavba je zgrajena pretežno iz opeke, kletni del tudi iz kamna. Zidovi so zidani z apneno malto. Povsod so vidne sledi propadanja, ki so posledica navlaženosti s talno in atmosfersko vlago. V zidovih se odraža kot odpadanje notranjega in fasadnega ometa, v podnih konstrukcijah je čutiti ugrezanje pod lastno težo.

Objekt se je navlaževal tudi skozi poškodovano streho, ki je sicer bila delno že sanirana leta 2018 z zamenjavo kritine (rdeči bobrovec) in letvanja. Vhodno pročelje je močno poškodovano zaradi zamakanja odtočnega žleba.

Izvedene so bile določene preiskave, ki so rezultirale v:

- Poročilo o preiskavah materialno tehničnega stanja objekta »Narodni dom« v Novem mestu, ki ga je izdelal Zavod za sanacije in rekonstrukcije objektov Ljubljana v aprilu 2021.

Izvedle so se preiskave:



- detajlni pregled stanja z registracijo poškodb in fotodokumentacijo,
- sondiranje temeljev,
- sondiranje sestave stropnih konstrukcij,
- sondiranje sestave zidov,
- preskus tlačne trdnosti opeke in malte na odvzetih vzorcih iz objekta ter
- pregled strešne konstrukcije.

Glede na datum preiskav, je v nadaljevanju izsek iz omenjenega poročila. Poročilo je kot priloga v celoti v mapi 4.

Bistveni rezultati pregleda :

- ❖ *fasadni ometi na vseh fasadah na več mestih odstopajo in odpadajo od opečne podlage. Tudi fini omet odstopa od grobega in odpada. Zaradi nevarnosti poškodb mimo-idočih pri padcu večjih kosov ometa, je bila na čelni fasadi že montirana kovinska mrežica, pod napuščem pa lovilni oder ( slike 2, 6 in 7 ).*
- ❖ *Fasadni ometi so na več pozicijah razpokani.*
- ❖ *Na čelni fasadi je v liniji odtočne cevi iz strehe ( le-ta je bila med obnovo strešne kritine že zamenjana ) zaradi zamakanja v preteklosti omet odpadel, razgaljeni opečni zidaki in malta med njimi pa so zmrzlinško močno poškodovani ( slika 3 ).*
- ❖ *V spodnjem pasu fasad nad okoliškim terenom, so vidni izraziti sledovi prekomernega navlaževanja zaradi kapilarnega dviga vlage v zidove in omete ( slika 4 ).*
- ❖ *Posamezne kamnite plošče cokla so odstopile od zidu oz. so že odpadle ( slika 4 levo spodaj ).*
- ❖ *Tudi na fasadnih vencih so ometi in delno opeka pod njimi zmrzlinško poškodovani (slika 5).*



Sliki 2 in 3: Odpadanje fasadnih ometov in zmrzlinško poškodovani ometi na čelni fasadi ter zaradi zamakanja razgaljen opečni zid v liniji odtočne cevi, kjer so opečni zidaki in malta močneje zmrzlinško poškodovani



*Sliki 4 in 5: Izraziti sledovi prekomernega navlaževanja fasadnih zidov zaradi kapilarnega dviga, odstopanje kamnitega cokla in zmrzlinke poškodbe ometov na fasadnem vencu*



*Sliki 6 in 7: Stanje fasadnih ometov na stranski Z fasadi in zmrzlinke poškodovani ometi na čelni fasadi*

- ❖ Na vseh kletnih zidovih so po celotni višini vidni znaki prekomernega navlaževanja zidov in ometov ( luščenje opleskov in lokalne poškodbe finih ometov ( slika 8 ).
- ❖ Tudi na vseh obodnih zidovih v pritličju ter zidovih ob vhodni avli so v večji ali manjši meri vidni znaki prekomernega navlaževanja zidov v spodnjem 2 - 2,5 m visokem pasu nad koto tal pritličja ( slika 9 ) . Na notranjih zidovih so sledovi navlaževanja bistveno manj izraziti, vendar so meritve vlažnosti z elektrouporovno metodo ( merilec vlage GAN 1 ) pokazale, da so tudi ti zidovi in ometi do višine ca 2m vlažni ali visoko vlažni ( vrednosti 92 do 125 DGT enot ).



*Sliki 8 in 9: Vidni sledovi prekomernega navlaževanja zidov v kleti in na pritličnem nosilnem zidu ob vhodni avli*

- ❖ *Na obokih in lokih nad glavnim hodnikom smo na njih registrirali več razpok, ki potekajo v vzdolžni smeri približno v sredini razpona (sliki 10 in 11).*



*Sliki 10 in 11: Razpoke na opečnih obokih in lokih nad hodnikom 1. nadstropja*

- ❖ *Ometi na stropovih lesenih medetažnih konstrukcij so v več prostorih močnejše razpokani (sliki 12 in 13). Izvedeni so na lesene opaže v glavnem kot ometi na trstiki, delno pa kot ometi na sekanih deščicah.*
- ❖ *Stropni ometi so slabo sprijeti s podlago na nekaj mestih v prostorih 1. nadstropja pa so tudi že odpadli.*





*Sliki 12 in 13: Tipične razpoke stropnih ometov na lesenih medetažnih konstrukcijah*

- ❖ *Strešna konstrukcija je bila leta 2018, ko je bila v celoti zamenjana strešna opečna kritina, obnovljena. V tem okviru so bili zamenjani poškodovani leseni elementi konstrukcije, spet drugi ojačani. V celoti so bile zamenjane strešne letve ( slike 14, 15, 16 in 17 ).*



*Sliki 14 in 15: Pogled na del strešne konstrukcije z vidnimi svetlejšimi strešnimi elementi, ki so bili zamenjani ali dodani v okviru prenove strešne konstrukcije v letu 2018*



Sliki 16 in 17: Zamenjani - svetlejši elementi strešne konstrukcije ter zamenjani špirovci s strešnimi letvami

## 01\_6.7 Opis sprememb rabe in upravljanja skozi čas

Leto	Zgodovinski podatki (povzeti po Konservatorskem programu ZVKD I.2006)
1873, 8.junij	na veliki slovesnosti so postavili temeljni kamen poznejšemu Narodnemu domu. Gradnja je potekala po načrtih Alfreda Kappnerja na treh parcelah, ki jih je Čitalnica kupila tega leta od treh meščanov za ceno 3210 gld.
1874	ново poslopje je bilo na pol zgrajeno in pokrito s streho.
1875, 14. november	ново stavbo slavnostno odprejo /poslopje so delno dokončali, da se je vanj lahko vselila čitalnica/
1884	Ustanovljena je bila delniška družba Prvi Narodni dom, ki je izdala delnice za zbiranje sredstev za dokončanje Narodnega doma.
1885	Narodni dom so dokončno zgradili
1886	vpis v zemljiško knjigo na podlagi kupne pogodbe iz leta 1873 na lastnika Narodna čitalnica iz Novega mesta
1907	ustanovili so Stavbni odsek za preureditev in razširitev prostorov, o predlaganih spremembah je predaval ing. Bloudek
1915 – 1917	vojaška rezervna bolnišnica Nagy Kikinda je bila nastanjena v prostorih Narodnega doma; junija 1917 so napeljali elektriko v vse javne stavbe, kjer so delovale pomožne bolnišnice, tudi v Narodni dom
1918, 1. marec	Čitalnica se je ponovno vselila v Narodni dom.
1921	povečali so dvorano in naredili galerijo / balkon dvorane.
1925	Sokoli so odkupili Narodni dom za svoje potrebe in ga temeljito prenovili. V okviru Sokolskega doma je delovala tudi sokolska knjižnica.
1941	Narodni dom so morali predati italijanskemu okupatorju
1942	večino gradiva sokolske knjižnice so ilegalno prenesli v partizanske enote
1941 do 1945	prostore zasedajo okupatorske vojske
1946	lastnik postane Fizkulturna zveza Slovenije
1954	lastnik postane Partizan Slovenije, Zveza za telesno vzgojo Ljubljana.
Po letu 1945 do februarja 1977	v stavbi deluje dom JLA /kdaj se naseli dom JLA v Narodni dom še nimamo podatkov/



1981	imetnik uporabe postane Dolenjski projektivni biro, p.o., Novo mesto, Sokolska 1
1981 do 1990	v Narodnem domu deluje Dolenjski projektivni biro.
1987	del prostorov v pritličju zasede zasebni obrtnik - krovec Darko Potočar
15. 10. 1987	minimalno urejanje Narodnega doma. ZVNKD NM zaprosi za prostore v pritličju za potrebe restavratorske delavnice
Dec.1987 do okt.1997	stavbo uporablja Zavod za varstvo naravne in kulturne dediščine Novo mesto
24.12.1987	pogodba med Samoupravno stanovanjsko skupnostjo občine Novo mesto in ZVNKD NM o začasni uporabi poslovnih prostorov v Narodnem domu – pritličje levo
1997	3. oktobra Zavod za varstvo naravne in kulturne dediščine Novo mesto izprazni Narodni dom in se preseli na grad Grm.
1998	izbris družbene lastnine, po kupni pogodbi iz leta 1967?? (verjetno bi moralo pisati 1977. Napaka??) se vknjiži lastninska pravica na Dolenjski projektivni biro, p.o., Novo mesto, Sokolska 1
1998	6. marca je izdal župan mestne občine Novo mesto sklep o ustanovitvi projektnega sveta za obnovo Narodnega doma
1998	javni razpis objavljen v Dolenjskem listu
2000	Društvo Novo mesto je imenovalo iniciativni odbor za ustanovitev sklada Narodni dom
2002	28. junija je bila ustanovljena Ustanova za obnovo in oživitev Narodnega doma
2004	na podlagi menjalne pogodbe se je vknjižila lastninska pravica na Mestno občino Novo mesto
2005	V sklopu urejanja infrastrukture in ulic v Kareju II na podlagi projekta ZRMK izvedejo sanacijo temeljnih zidov na treh zunanjih zidovih stavbe nekdanjega Narodnega doma, zavarovanje strehe z odrom na nivoju venca
2004-2008	V upravljanju Kulturnega centra Janeza Trdine. Prostore pritličja koristijo razna društva (npr. Društvo Novo mesto) in skupine.
2008-2018	V uporabi AKC (avtonomna kulturna cona) Sokolc

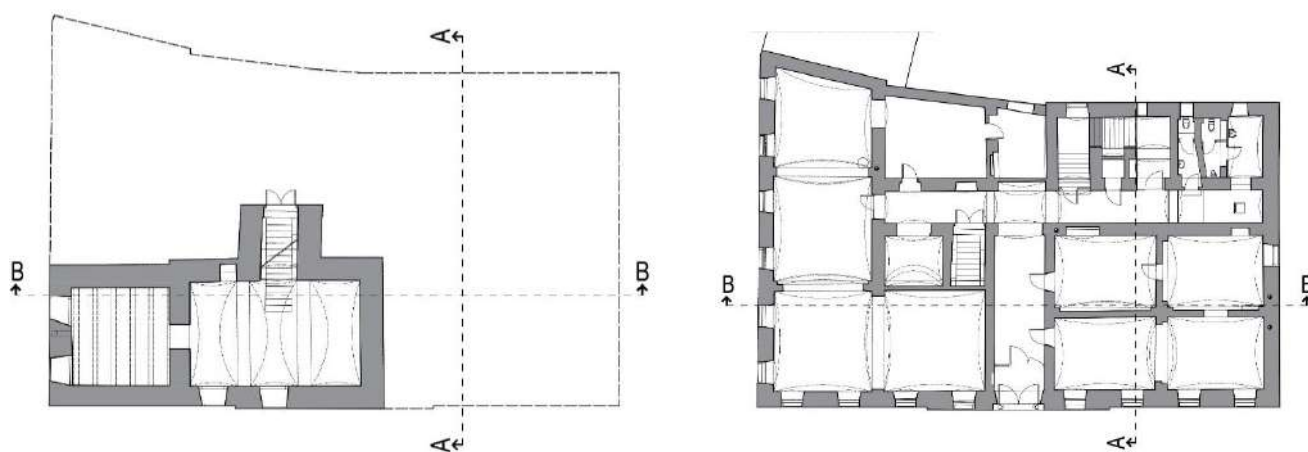
### 01\_6.8.1 Kataster in posnetek ortofoto



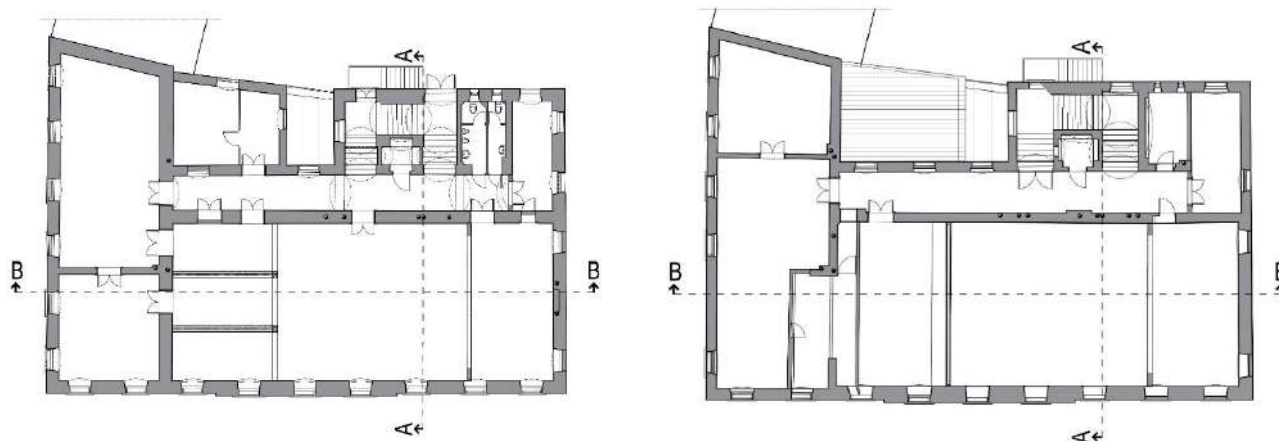
01\_6.8.2 Arhitekturni posnetek:

- tlorisi, prerezi, notranja pročelja in detajli oken izdelal Arhitekton d.o.o (zanj Tatjana Draginc, univ.dipl.inž.arh.), september 2005,
- fasade izdelal Geodetski inštitut Slovenije, junij 2005
- detajli dopolnjeno november 2021 (Manca Hervolj Grubar, m.i.a in Tatjana Šimenko, univ.dipl.inž.arh.)

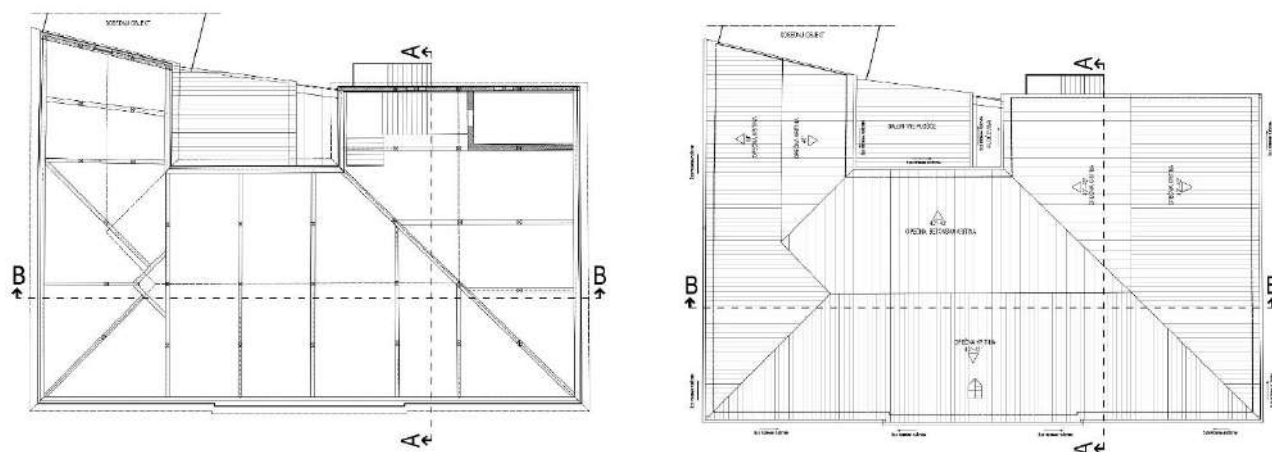
29



Tloris kleti (levo), tloris pritličja (desno)

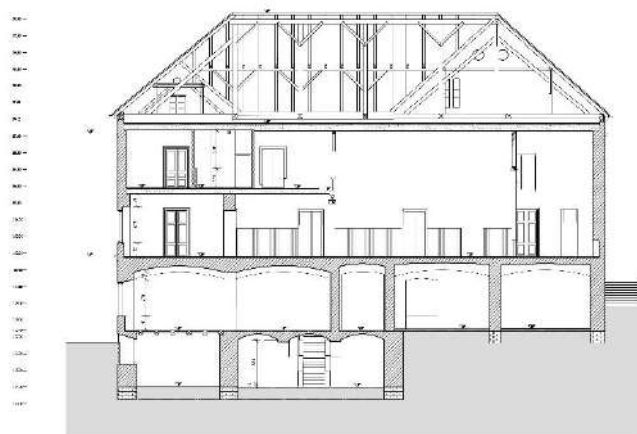
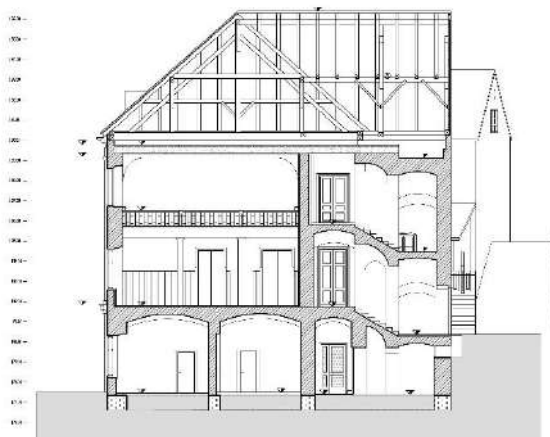


Tloris 1.nadstropja (levo), tloris 2.nadstropja (desno)

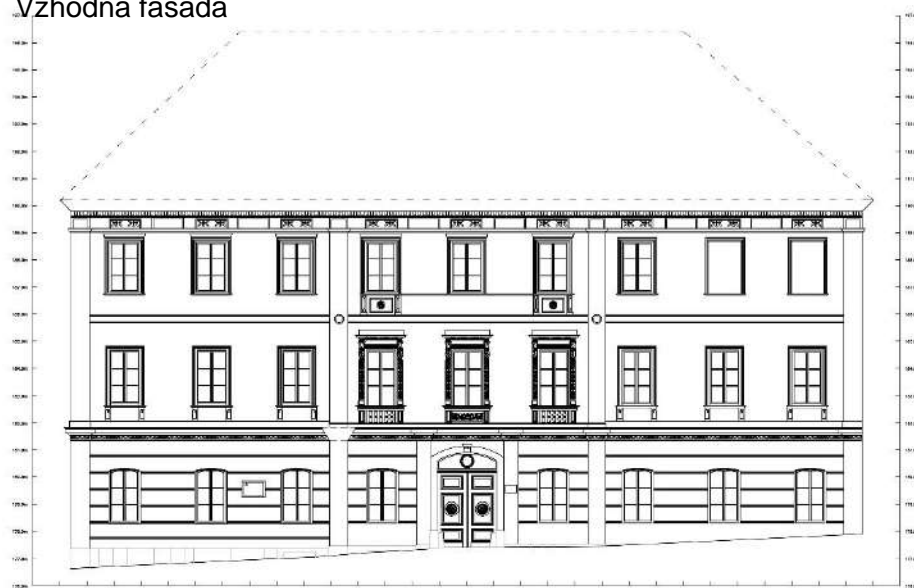


Tloris podstrešja (levo), tloris strehe (desno)

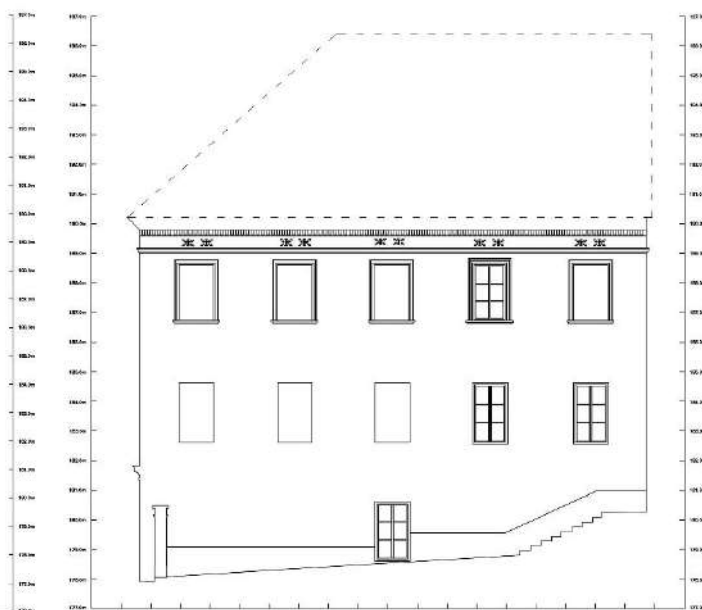




Prerez A-A, Prerez B-B  
Vzhodna fasada

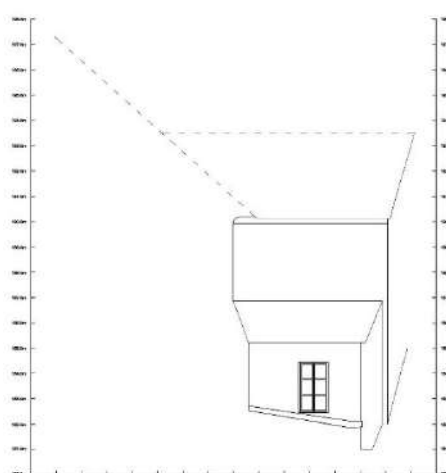
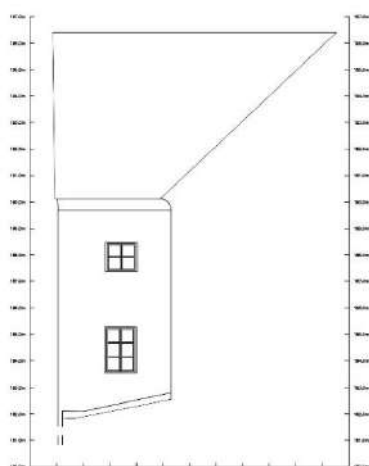


Južna fasada, severna fasada





Zahodna fasada (zgoraj)  
Pročelji A in B (spodaj)



### 01\_6.8.3 Fotodokumentacija stanja (avgust-november 2021)

Prikazana je osnovna fotodokumentacija. Fotografije posameznih elementov so prikazane v mapi 3 in razvrščene po vrsti gradiva. Fotografije vseh prostorov so prikazane v mapi 2.



*Pogled iz zgornje strani Sokolske ulice (zgoraj)*

*Osrednje polje vzhodne fasade (spodaj levo), vzhodna fasada iz spodnje strani Sokolske ulice (spodaj desno)*







*Vzhodna in južna fasada (zgoraj)*  
*Severna fasada (spodaj)*



## 01\_6.9 Predhodne raziskave (kratek povzetek)

### 01\_6.9.1 SONDIRANJE

Za pripravo študije prvotnega izgleda notranjosti kleti, pritličja, 1. in 2. nadstropja in stavbnega pohištva ter fasad Narodnega doma Novo mesto so se izvedle predhodne konservatorsko – restavratorske raziskave na ometih in opleskih za ugotavljanje morebitne prisotnosti dekorativnih ali šablonskih poslikav. Sondiranje je bilo izvedeno v prostorih, kleti in nadstropjih ter stavbnem pohištvi in fasadi. Rezultati sondiranja in preiskav stratigrafije so pripravljeni in jih je ponekod potrebno preveriti z dodatnim obsežnim sondiranjem pred začetkom obnove. V notranjosti nismo pričakovali veliko poslikav<sup>1</sup>, vendar so sondažne raziskave pokazale, da je ohranjenih kar nekaj poslikav na opleskih, ki se nahajajo pod drugimi barvnimi opleski in so bili nekateri naknadno »presprejani« z grafiti. Vsi opleski je nahajajo na apnenih ometih in so apneni opleski. Najdene dekorativne poslikave bi lahko datirali v 2. polovico 19. stoletja in se glede na opravljeno sondiranje nahajajo: v pritličju v velikem južnem salonu (prostor (12)) in manjšem prostoru proti dvorišču (prostor (2)); v 1. nadstropju v obeh malih dvoranah na južni strani (prostor 14 in 15) in veliki prireditveni dvorani – Velika dvorana (prostor 16); ter v 2. nadstropju v vzdolžnem hodniku (prostor 18), v manjši sobi v zahodnem vogalu (prostor 19) in v večjem prostoru male južne dvorane (prostor 22). Njihovo prisotnost ne izključujemo v ostalih prostorih, saj so morda fragmenti poslikav prisotni drugje po ostenju.



*Slika: Presprejane stene v prečnem hodniku pritličja*



*Slika levo: Najdena stenska poslikava na oplesku v grizaj tehniki, ki prikazuje trdnjave oziroma obrambne stolpe. Nahaja se v zgornjem JZ kotu manjšega prostora (2)*



*Slika desno: Sonda v Veliki dvorani z fragmentom odkrite stenske poslikave šablonskega vzorca*

<sup>1</sup> V tekstu je pojavlja beseda poslikava. S tem mislimo dekorativne ali tematske poslikave, medtem ko opleski označujejo samo eno barvo, ki nima nobenih dekoracij ali kakršnihkoli ikonografsko določenih motivov.

<sup>2</sup> Glede številčenja prostorov glej načrt sondiranja - Poročilo o konservatorsko – restavratorskem sondiranju (mapa 4).



Sondiranje stavbnega pohištva je bilo izvedeno na lesenem stavbnem pohištvi in pokazalo, da je bilo stavbno pohištvo večkrat prebarvano. Posebej bogato je opremljena Velika dvorana z balkonom z ograjo ter s profiliranimi lesenimi oblogami in okni z notranjimi naoknicami. Barvni toni zajemajo paletu od svetlo rumenih, modrih, zelenih in rjavih tonov. Spodnje barvne plasti so krhke, kar bi lahko nakazovalo na klejne barvne plasti. Kasneje dodane barvne plasti v umazano beli, rjavi in debelejši nanosi bele barve so predvsem oljni nanosi.

S pregledom fasadnega plašča smo ugotovili, da je poškodovan. Predvsem vzhodna in hkrati vhodna stran stavbe. Pročelje vsebuje klasične elemente dekoracije (balustri, reliefi, kariatide...), ki so med redkimi ohranjenimi detajli iz zadnje četrtine 19.stoletja v Novem mestu in fasadna dekoracija priča o takratnem trgu dekorativnih polizdelkov, nakupljenih v trgovinah in uporabljenih za dokončno oblikovanje likovnega izraza fasade. Sklepamo, da gre za fasadne plastične odlitke na osnovi kalupov, ki so jih nato pritrdili na fasado in so jih običajno v tem času izdelovali iz t.i. diara gipsa / mavca. Pritlični del fasade je razen vhoda kot poudarka obdelan enotno v plitvi rustiki vodoravnih pasov v fasadnem ometu, ki ima grob končni sloj; profilirani dekorirani elementi so zaglajeni.

Vse podrobnejše informacije so predstavljene v Poročilu o konservatorsko- restavratorskem sondiranju (mapa 4- priloge).

#### 01\_6.9.2 PREDHODNE ARHEOLOŠKE RAZISKAVE

V avgustu 2021 so se izvedle predhodne arheološke raziskave, katerih cilj je bil ovrednotiti ohranjeni arheološki zapis na obravnavanem območju (izvajalec Arhat arheološke raziskave, Aleš Tiran s.p.). Raziskave so se izvedle na treh območjih- na območju dvorišča Narodnega doma, v Narodnem domu in na območju stavbe na Cvelbarjevi ulici 2. Na območju dvorišča Narodnega doma so se izvedla tri sonde, ena sonda na območju stavbe na Cvelbarjevi ulici 2 in tri v notranjosti Narodnega doma- ena v kleti in dve na nivoju pritličja.

V večini sond so najdene ostaline v povezavi s poselitvijo prostora v novem veku, natančneje med 15. in sredino 19.stoletja in nakazujejo na dokaj razvejano gospodarsko dejavnost, ki je vključevala tudi delo z živalskimi ostanki, to je ostanke nekdanjih usnjarskih delavnic in mesnice, ki so na tem območju delovale pred gradnjo Narodnega doma in sosednje Mehletove hiše.

Med pomembnimi najdbami bi izpostavili sondo 3, ki se je izkopala na območju Mehletove hiše, kjer se predvideva najdba peči, s pomočjo katere so v stavbi izdelovali usnje, ter sondo 7 v južnem salonu pritličja, kjer so se našli ostanki nosilne opečne stene, ki je nekoč delila salon.



foto levo: najdba v sondi 3, foto desno: ostanek zidu v južnem salonu  
(vir: Poročilo o predhodnih arheoloških raziskavah)

V zaključku raziskave se priporoča z arheološkimi raziskavami nadaljevati.



Celotno poročilo o predhodnih arheoloških raziskavah je priloženo v mapi 4- priloge.

#### **01\_6.10        Manjkajoče informacije o spomeniku**

Lahko rečemo, da je bila zgodovina objekta obsežno raziskana, pregledana so bila vsa možna gradiva že v času izdelave Konservatorskega programa, ki ga je izvedel ZVKD pod vodstvom odgovornega konservatorja in nosilca naloge Jova Grobovska.

Od načrtov je tako ohranjen samo načrt vhodnega pročelja, ostalih podatkov ni.

## **01\_7 Družbeni pomen spomenika**

### **01\_7.1 Obrazložitev kulturnega pomena (povzeto po Kulturnovarstvenem programu ZVKD)**

Zgodovina Narodnega doma v Novem mestu je povezana z vsemi ključnimi dogajanji oblikovanja in razvoja slovenske skupnosti prebivalcev Novega mesta in okoliške dolenske pokrajine. Po vseh razpoložljivih zgodovinskih virih je stavba prvi Narodni dom na tleh današnje Slovenije.

Življenjsko pomemben je bil za delovanje Čitalnice (ustanovljene 1865 ob 500 letnici pridobitve mestnih pravic), od leta 1925 dalje Sokola in po 2. svetovni vojni za delovanje telovadnih društev in kasneje aktivnosti Doma JLA (do 1977).

Bil je osrednji prostor delovanja zavednih meščanov, njihovih kulturnih in umetniških društev, križišče nacionalne zavesti, etične pripadnosti in estetskih pogledov sodelujočih, prostor razprave, prikaza in idejnih pobud.

Stavba je z arhitekturo, njeno ambiciozno velikostjo in poudarjeno dekoracijo, z zgodovinskim nabojem in sorazmerno uporabnostjo, prispevala živahen delež v oblikovanje urbanega okolja. Socialni pomen, ki ga je imelo delovanje zanesenjakov in kreativnih ljudi, je nedvomno izjemen.

### **01\_7.2 Obrazložitev razvojnega potenciala**

Glede na bogato zgodovino objekta, bi bilo smiselno objekt ohraniti v njegovi osnovnem namenu, to je javni objekt z javnimi funkcijami, delno preurediti za sodobne standarde in ponuditi spet nazaj širšemu krogu uporabnikov, kot npr. mladinske skupine, delovanje društev, kot razstavni prostor, delno tudi gostinski objekt, npr. kavarna.

### **01\_7.3 Obrazložitev vzgojnega pomena**

Vzgojni pomen stavbe je v navezavi na njeno bogato zgodovino, kar se lahko prikaže v obliki stalne razstave v enem izmed prostorov.

### **01\_7.4 Obrazložitev simbolnega, identifikacijskega pomena**

Sama stavba ima velik simbolni pomen v spodbujanju narodne zavednosti in ohranjanju lastne identitete, zato je v tem »globalnem« času še toliko bolj pomembno da se ga ohrani, predvsem pa da se ponovno oživi, preden spomin na to obledi.

### **01\_7.5 Družbeni pomen spomenika – sinteza**

Stavba je velikega pomena zaradi dejstva da je prva tovrstna stavba v slovenskem prostoru ter bogate zgodovine društev, ki so delovali v njem (Čitalnica, Sokol), kar je bilo prepoznano tudi na državni ravni, saj je stavba razglašena za spomenik državnega pomena.

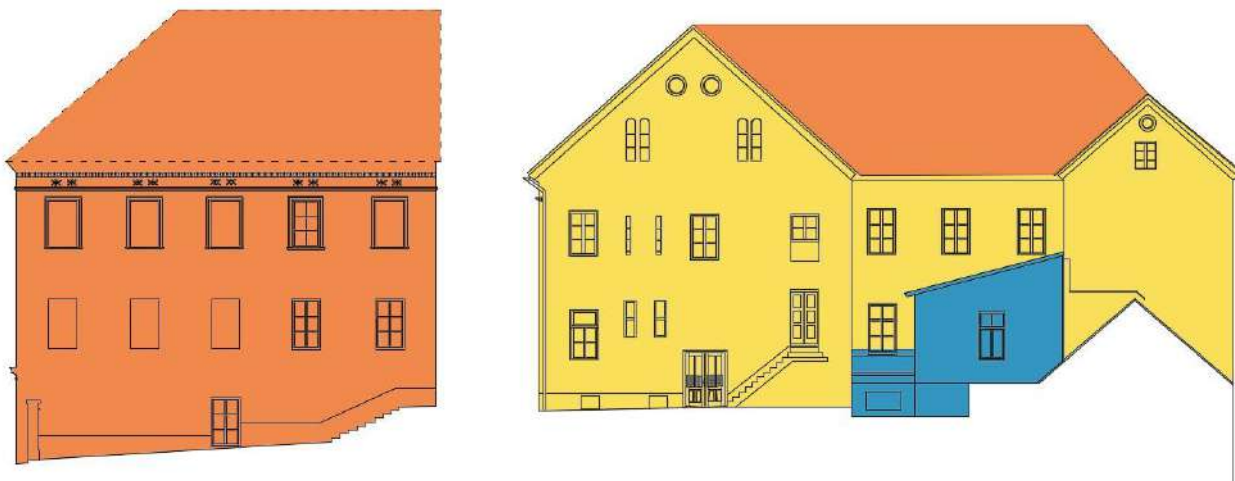
## 01\_7.6 Stopnja družbenega pomena

Legenda:

Sestavine, ki jih ohranjamo, možni posegi, ki ohranjajo vrednost		Izjemen pomen
Delno razvrednotene sestavine, možna popravila, ki ohranjajo oz. vračajo vrednost		Velik pomen
Razvrednotene sestavine dediščine, možne spremembe in posegi, ki vračajo vrednost		Srednji pomen
Manj vredne sestavine dediščine, možne spremembe in povečanje pomena		Majhen pomen
Minimalno ohranjena pričevalnost, možne spremembe in predelave		Brez pomena
Nekakovostne sestavine, nujne odstranitve		Moteče

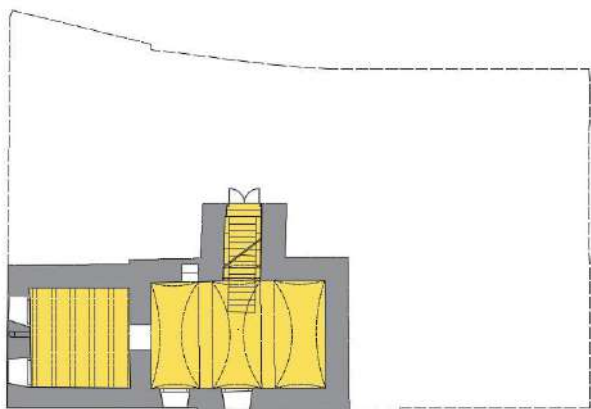


Vzhodna fasada, južna fasada

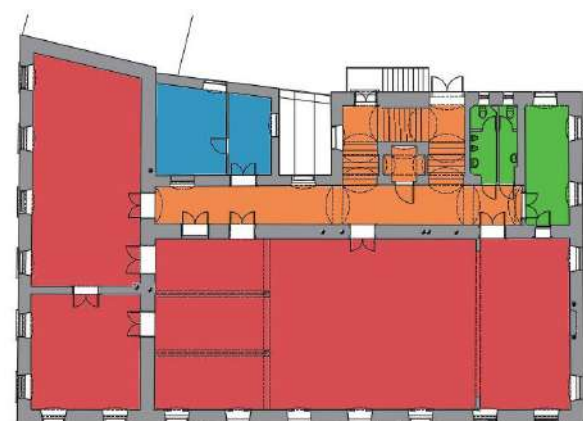
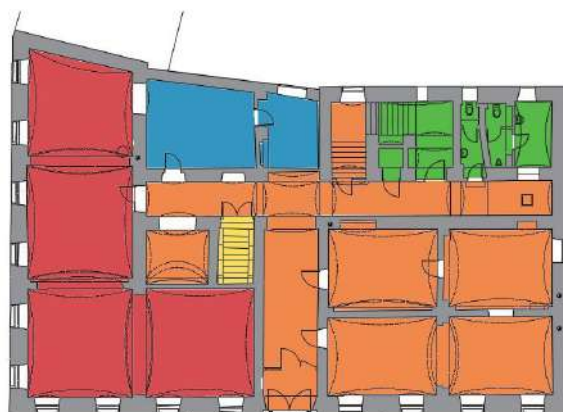


Severna fasada, zahodna fasada

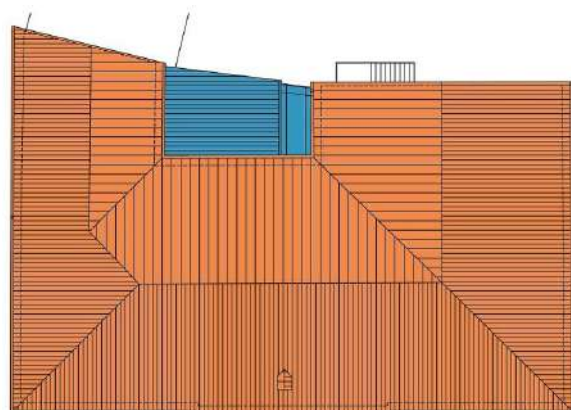
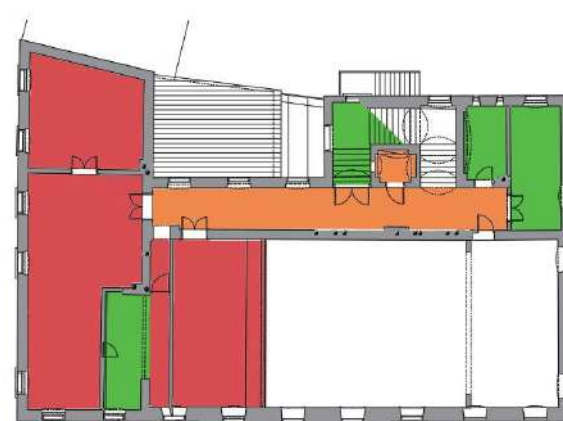




*Klet, pritličje*



*1.nadstropje, 2.nadstropje*



*Streha*

## **01\_8      Ranljivost in ogroženost spomenika**

### **01\_8.1      Splošna ocena ranljivosti spomenika**

#### Potres

Po Evropski makroseizmični lestvici (EMS) stoji stavba na območju z možnostjo intenzitete potresov 8.stopnje (Težke poškodbe- mnogi ljudje se težko obdržijo na nogah. Na stenah mnogih hiš nastanejo velike razpoke. Posamezne dobro grajene navadne zgradbe kažejo resne poškodbe sten, šibke starejše zgradbe pa se lahko zrušijo), zato je ob močnejših potresih dediščina ranljiva, še posebej opečne stene in oboki.

#### Požarna ogroženost

Stavba stoji v ožjem mestnem jedru, na vogalu kareja. Del južne fasade se stika s sosednjo stavbo. Požarni odmiki glede na današnje standarde, niso zadostni, zato že na osnovi tega lahko rečemo da stavba je požarno ogrožena.

#### Poplave

Stavba ne stoji na poplavnem območju.

#### Klimatski vzroki, promet

Zunanost je zelo ranljiva zaradi vpliva vremena in prometa. Predvsem fasadi ob cestnih povezavah sta ranljivi zaradi talne vlage, zimskega soljenja, odbijanja deževnice in prometnih vibracij ter tudi zaradi možnega direktnega kontakta z vozili in vandali.

### **01\_8.2      Ocena ogroženosti dediščine**

Gradivo je zelo ogroženo. Ogroženost je posledica ne-izvedbe celovite prenove in rednega vzdrževanja. V preteklih 20 letih so bili izvedeni le najnujnejši posegi za preprečitev nadaljnjega propadanja. Leta 2005 je bilo izvedeno zavarovanje strehe z odrom na nivoju venca in utrditev temeljev oz.kletne stene na ulični strani.

Dotrajana streha je pred sanacijo povzročila poškodbe na konstrukciji in ometih. Streha je bila leta 2018 sanirana (zamenjava kritine in nekaterih nosilnih delov ostrešja) v izogib nadaljnjim poškodbam, konstrukcija in ometi pa ne. Predvsem spodnji del stavbe je ogrožen zaradi talne vlage in vdora atmosferilij skozi poškodovana okna. Za zaščito pred vremenom in vandali se je namestila provizorična zaščita na zunanjo stran oken. Zelo dotrajana je najiminentnejša, to je vzhodna fasada, kjer je najbogatejša dekoracija.

Okna so dotrajana in v slabem stanju.

Objekt je nujno potreben obnove, predvsem na stavbnem ovoju, pa tudi na nosilnih zidovih zaradi pojava razpok.



Fotografije prizadetih delov:

Zgoraj: močno poškodovana vzhodna fasada, odpadla plastika pod oknom južne fasade, poškodbe ba severni fasadi, poškodbe na vogalu vzhodne in severne fasade

Spodaj: primera sledov vlage v pritličju, poškodbi na lokih stropa v 1.nadstropju



# IZVEDBENI DEL

## 01\_9 Usmeritve za ohranjanje in varovanje spomenika

### 01\_9.1 Splošne usmeritve

Vsi posegi v enote kulturne dediščine, ki spreminjajo njihov značaj in lastnosti, zaradi katerih je bila enota evidentirana kot kulturna dediščina, so podrejeni nadzoru pristojne območne enote ZVKDS. Za posege v objekte je treba predhodno pridobiti kulturno varstvene pogoje pristojne območne enote ZVKDS. Vsi posegi se izvajajo v skladu z izdanimi kulturnovarstveni pogoji št. **35105-0212/2021/2 z dne 17.5.2021**.

Za arheološko dediščino je potrebno upoštevati Odlok o občinskem prostorskem načrtu Mestne občine Novo mesto, Ur.l. RS, št. 101/2009 in njegovimi popravki: Uradni list RS, št. 37/10teh.popr., 76/10teh.popr., 77/10DPN, 26/11obv.razl., 4/12teh.popr., 87/12DPN, 102/12DPN, 44/13teh.popr., 83/13obv.razl., 18/14, 46/14teh.popr., 16/15 in DUL št. 12/15, 15/17obv.razl., 13/18obv.razl., 15/18 in 16/18:

- 97. člen (Registrirana kulturna dediščina):

(1) Prepovedani so posegi v prostor ali načini izvajanja dejavnosti, ki bi prizadeli varovane vrednote in prepoznavne značilnosti registrirane kulturne dediščine.

(2) V registrirano kulturno dediščino se lahko posega na način, da se upošteva in ohranja njene varovane vrednote.

(9) Pri arheološki registrirani kulturni dediščini se varujejo arheološke ostaline in njihov vsebinski in prostorski kontekst.

- 98. člen (Registrirana arheološka dediščina):

(1) Poleg upoštevanja določb iz prvega, drugega in devetega odstavka prejšnjega člena na območjih arheoloških najdišč, ki so registrirana kulturna dediščina, velja, da ni dovoljeno posegati v prostor na način, ki utegne poškodovati arheološke ostaline.

(2) Izjemoma so v registrirana arheološka najdišča dovoljeni posegi, kot jih omogočajo ostale določbe prostorskega akta ob izpolnitvi enega od pogojev:

– v fazi priprave PGD dokumentacije ali pred posegom v prostor, pri katerem gradbeno dovoljenje ni potrebno, se izvede arheološke raziskave in rezultate upošteva pri vseh nadaljnjih aktivnostih (npr. pri pripravi projekta, pridobitvi gradbenega dovoljenja, gradnji),

– v okviru postopka priprave OPPN se izvede arheološke raziskave v smislu natančne določitve vsebine in sestave najdišča.

- 123. člen (Posebni PIP za EUP na območju urbanističnega načrta Novo mesto)

EUP NM/14 – historično jedro: Enota je opredeljena kot kulturni spomenik (naselbinska dediščina) in kot registrirano arheološko najdišče. Pred vsemi posegi v tla se na območju kulturnega spomenika in kulturne dediščine izvedejo predhodne arheološke raziskave. Vsi posegi v historičnem mestnem jedru morajo biti usklajeni s pristojno službo za varstvo kulturne dediščine.

Upoštevati je potrebno ODLOK o razglasitvi Narodnega doma v Novem mestu za kulturni spomenik državnega pomena (Ur.list RS, št. 18/15):

4. člen

Varovane sestavine kulturnega spomenika so:

- avtentična lokacija,
- gabariti stavbe Narodnega doma,
- čelno pročelje v celoti, z vsemi odprtinami in portalom,
- notranja tlorisna razporeditev z veliko dvorano v nadstropju,
- originalni deli stavbnega pohištva,
- javna kulturna namembnost.

#### 5. člen

Za spomenik velja varstveni režim, ki določa:

- ohranjanje in varovanje gabaritov Narodnega doma in stavbne lupine,
- ohranjanje glavnega pročelja objekta z vsemi dekorativnimi elementi (portal, razporedi odprtin),
- ohranjanje tlorisov in originalnega stavbnega pohištva,
- ohranjanje javne kulturne namembnosti Narodnega doma.

### 01\_9.2 Usmeritve za ohranitev varovanih vrednot

#### SPLOŠNO O USMERITVAH:

Usmeritve za sestavine izjemnega pomena: sestavine se v celoti ohranjajo. V originalne strukture se ne sme posegati. Minimalni posegi se lahko izvedejo le s konservatorsko restavratorskimi posegi. Razvrednoteni deli sestavi, ki so izjemnega pomena, se ponovno izdelajo na podlagi originalnih ohranjenih sestavin.

Usmeritve za sestavine velikega pomena: sestavine se v celoti ohranjajo. Predvideni so konservatorsko restavratorski posegi in manjša popravila, ki vračajo vrednost razvrednotenim sestavinam.

Usmeritve za sestavine srednjega pomena: dovoljena so popravila, spremembe in posegi, ki ohranjajo ali večajo vrednost sestavinam srednjega pomena. Razvrednoteni deli sestavin spomenika, ki niso ohranjeni, se izdelajo na podlagi arhivskih virov oz. po vzoru v drugih prostorih.

Usmeritve za sestavine majhnega pomena: dovoljene so spremembe, popravila in posegi, ki večajo vrednost sestavinam majhnega pomena. Pretekli posegi in obnove, ki so razvrednotili sam spomenik, se odstranijo in prostori sanirajo.

Usmeritve za sestavine brez pomena: dovoljene so spremembe in predelave.

Usmeritve za moteče sestavine: priporočene so odstranitve.

Varovane vrednote so vsi sestavni deli kulturne dediščine, ki so v poglavju »Stopnja družbenega pomena« ovrednoteni kot velikega in srednjega pomena (vzhodna in južna fasada ter severna fasada, profilacija in plastika na fasadah, vhodna vrata in okna na osrednjih fasadah, dvorana v 1.nadstropju...).

V spomenik se posega z zaščitnimi ukrepi, s ciljem ohraniti in ne spreminjati. V primeru sanacije oz. obnove se odločimo za posege, ki so najmanj destruktivni.

Usmeritve za ohranitev posameznih fasad in prostorov so v mapi 2: preglednica sestavin.

## **ZBIRNIK USMERITEV:**

### ZIDOVI

Klet: Izvede se konstrukcijska in protipotresna sanacija. Kamnite kletne zidove se injektira s hidrofobno injekcijsko maso na osnovi pucolanov, izvede se zaščita pred vlago na nivoju terena s hidrofobno silikonsko bariero in sanirni omet. Dovoljeno je uporabljati le malte na osnovi gašenega ali hidravličnega apna in paropropustne apnene beleže. Uporaba z vodotopnimi solmi obremenjenega portland cementa ni dovoljena.

Pritličje in nadstropja: Kompozicija glavnih zidov ob vzdolžnem in prečnem hodniku se ohrani. Odstrani se moteče elemente: prizidek na dvoriščni strani, predelne stene v sanitarijah, posamezne predelne stene v vzhodni križni dvorani v pritličju ter novejša predelave v 2.nadstropju. Izvede se konstrukcijska in protipotresna sanacija z upoštevanjem zagotavljanja ustrezne duktilnosti objekta. Izvede se zaščita pred vlago na nivoju terena s hidrofobno silikonsko bariero in sanirni omet na osnovi gašenega ali hidravličnega apna. Originalne omete in beleže se v čim večji meri ohranja. Opečne zidove se injektira lokalno le na najbolj ogroženih mestih. Injekcijske mase morajo biti obvezno na osnovi pucolanov ali hidravličnega apna.

### OPEČNI STROPOVI

Izvede se konstrukcijska in protipotresna sanacija z upoštevanjem zagotavljanja ustrezne duktilnosti objekta. Originalne omete in beleže se v čim večji meri ohranja in restavrira. Opečne oboke in loke se injektira lokalno le na najbolj ogroženih mestih. Injekcijske mase morajo biti obvezno na osnovi pucolanov ali hidravličnega apna.

### LESENI TRAMOVNI STROPOVI

Izvede se konstrukcijska in protipotresna sanacija z upoštevanjem zagotavljanja ustrezne duktilnosti objekta, npr. po sistemu Mapei HPC Floor. Originalne omete in beleže se v čim večji meri ohranja in restavrira.

### FASADE

Ulični fasadi imata velik (južna fasada) oz. izjemen pomen (vzhodna fasada). Da se izreden pomen ponovno vzpostavi, bodo potrebni večji posegi.

Najbolj je prizadeta ravno vzhodna fasada, predvsem zaradi zamakanja iz strehe. Dodatne poškodbe so zaradi vpliva prometa na cesti neposredno poleg, zaradi odboja dežja in zimskega soljenja in pluženja.

Pred pričetkom del na fasadi, kjer so še prisotni primarni ometi, preveriti stanje ometov s pritrkavanjem. Omete, ki se luščijo je dopustno odstraniti.

Izvede se zidarska popravila na mestih poškodb s predhodno odstranitvijo preperelih kosov opeke.

V celoti se odstrani omete do 30 cm nad vidno višino kapilarne vlage in se jih nadomesti s sanirnimi ometi.

Malte in novi ometi morajo biti paroprepustni in izdelani na osnovi hidravličnega apna.

Fasada se na tanko preplasti s fino granuliranim ometom iz hidravličnega apna. Omet je potrebno zaribati. Beljenje se izvede z apnenim beležem v barvnem tonu iz barvne študije. Pri nanosu beleža se uporabi t.i. fresco tehnika, s čimer se zagotovi večja obstojnost fasade.

Fasadna dekoracija se restavrira, preveč poškodovane dele se rekonstruira- najbolj je poškodovana podokenska dekoracija v 2. nadstropju nad vhodom. Pred prenovo se izvede



dodatne raziskave, saj fasadna dekoracija na vzhodni fasadi ni bila dosegljiva v času izdelave konservatorskega načrta.

Stanje simsa pod kapjo v času izdelave konservatorskega načrta ni bilo mogoče ugotoviti zaradi lovilnega odra. Glede na dejansko stanje se ga restavrira ali rekonstruira.

### STREHA, DIMNIKI

Gabarit in naklon strehe se ohranja. Celovita sanacija strehe se je že izvedla leta 2018, ko je bila zamenjana kritina (naravno rdeč bobrovec) z letvami, zamenjani so bili tudi poškodovani leseni elementi konstrukcije, nekateri so bili ojačani. Pred posegi v podstrešni del se konstrukcija dodatno pregleda in po potrebi utrdi.

Na streho je dopustno namestiti točkovne snegolove v barvnem tonu kritine. Dopustna kritina je bobrovec, ki mora biti naravno rdeče barve, segati mora do roba kapi.

Strelovodno napravo se namesti na slemenu, za potrebe ozemljitve pa voditi ob odtočnih ceveh žlebov.

Ker je predvidena sprememba iz neizkoriščene podstrehe v izkoriščeno, bo potrebno umestiti ustrezne sloje za zagotovitev toplotne zaščite in prezračevalni sloj s sekundarno kritino.

Dimniki in tudi morebitni zračniki morajo biti v podstrešnem delu obzidani in nad površino strehe ometani s finalnim slojem v barvnem tonu fasade po barvni študiji- barva glavnih površin.

Za kleparske izdelke se uporabi naravno sivo vroče cinkano pločevino.

Na strehah in fasadah ni dovoljeno vgrajevati strojnih ali električnih naprav, vključno s fotovoltaiko. Za zajem in izpust zraka je dopustno uporabiti čelne fasade na zahodni strani, odprtine naj bodo diskretne oz. se uporabijo že obstoječe odprtine na zatrepih.

Za osvetlitev mansarde se lahko vgradi strešna okna, ki pa naj jih bo na vzhodni fasadi, sploh nad osrednjim delom, čim manj.

### KAMNITI ELEMENTI

Vse izvirne kamnite elemente je potrebno ohraniti in restavrirati.

S poškodovanih kamnitih elementov se odstrani umazanija in mikroorganizmi. Elementi se nato po potrebi utrdijo z restavratorskimi materiali za utrjevanje kamna- npr. Calosil. Manjkajoči deli se dopolnijo in rekonstruirajo z restavratorskimi materiali za kamen. Ni dovoljena uporaba materialov na osnovi cementa.

### LESENI ELEMENTI

- Okna

Zamenjava v celoti z novimi, po vzoru obstoječih. Uporabi naj se macesen. Uporaba lepljenega lesa ni dopustna. Nova okna naj bodo škatlasta, dvojno dvokrilna brez nadsvetlobe, tako kot obstoječa z odpiranjem navzven pri zunanjem krilu. Notranja krila imajo lahko dvoslojno zasteklitev, s tem da se upošteva prečne letnice, ki se jih ne sme samo lepiti na steklo.

Barva oken je bela prekrivna barva v skladu z barvno študijo, okovje masivno medeninasto-patinirano.

V pritličju se v okenske škatle ponovno vgradi kovane mreže.

V veliki dvorani se rekonstruira notranje lesene naoknice po obstoječem detajlu.

- Balkonska konstrukcija

Konstrukcija balkona je v stabilnem stanju in se jo ohrani, ravno tako ograja na galeriji. Lokalne poškodbe se sanira.

- Vrata

Vhodna vrata se restavrira. Ohrani se obstoječa patina, restavrira se tudi okovje. Notranja vrata se lahko izdelata nova, vendar morajo imeti leseno oblogo s kasetiranimi polnili po obstoječem detajlu.

### TLAKI

Primarni talni nivoji se ohranjajo. V pritličju so bili tlaki v preteklosti dodelani, zato se plasti odstrani in izvede novi pod. Finalni tlak se v teh prostorih prilagodi namembnosti. Pod novimi tlaki se lahko načrtuje izvedba razvoda inštalacij, vgradi se izolacija.

Teraco tlak v hodniku 1.nadstropja se obnovi se na poškodovanih delih, dopustno ga je izdelati na novo, v kolikor ga bo potrebno odstraniti zaradi sanacije opečnih konstrukcij pod njim. Konstrukcija stopnic v 1.nadstropje se ohrani.

Na stopnicah v 2.nadstropje se ohrani betonske tlakovce na podestih, poškodovane dele se obnovi.

Parket je po posameznih prostorih različnih dimenzij, od 6,3/35 cm v veliki dvorani, 7/45 in 6,3/50 v južnih sobah 1. nadstropja do 5/25 cm in 6,1/30 cm v 2.nadstropju. Vsi vzorci so v obliki ribje kosti. Datacija parketa je različna, od prve polovice 20.stoletja naprej.

V veliki dvorani se ohrani velikost parketnih deščic in polaganje v obliki ribje kosti. Parket se odstrani, pregleda in reuporabi še uporabne deščice. Manjkajoča površine se izdelata na novo po obstoječem detajlu. Predhodno se odstrani zapolnjena polja na lokacijah peči.

V južnih dvoranih v vseh treh etažah se izdelata in položi parket po obstoječem detajlu velike dvorane.

### POSLIKAVE

Odkrite šablonske poslikave se pred pričetkom obnove dodatno dokumentira z izdelavo izrisov v merilu 1:1 v vektorski obliki. Na podlagi izrisov se odloči za njihovo morebitno poustvaritev.

Odkrita poslikava v pritličju dvoriščnega prizidka, ki se odstrani, se pred posegom natančno dokumentira v skladu s konservatorsko- restavratorsko tehnologijo (mapa 3, poglavje 03\_7) .

### SOBNE PEČI

Ohrani se edina sobna peč, ki se nahaja v južnem salonu pritličja. Peč se v fazi prenove demontira, poškodovane pečnice se restavrira in ponovno montira na istem mestu. Možna je tudi ponovna uporaba z umestitvijo ogrevalnih cevi.

### INŠTALACIJE

Vse električne napeljave v notranjosti in na fasadah se odstranijo. Izvedba novih strojnih in elektro inštalacij oziroma posodobitev le teh mora biti izvedena na način, s katerim ne bodo prizadeti varovani elementi stavbe. Vsi inštalacijski vodi morajo biti speljani tako, da ne poškodujejo historičnega materiala in konstrukcije, obenem pa niso vizualno moteči. Potek inštalacij naj bo predviden načeloma v tlakih, v obstoječih dimniških tuljavah ali v razvrednotenih originalnih strukturah. Infrastruktura naj se izogiba izsekavanju zidov zaradi razvodov (elektro, požar, voda).

Električne napeljave za stropne svetilke in javljalnike požara v 2. nadstropju se spelje po podstrešju. Na fasadah in strehah ne sme biti vidnih strojnih in električnih inštalacij in naprav. Spuščene stropove je dovoljeno umestiti, v čim večji meri v sekundarnih prostorih. Spuščeni stropovi se izvedejo kot suhomontažna stropna konstrukcija, ki dovoljuje nanos ometa iz hidravličnega apna. Ob steni se izvede senčna fuga.

### DODATNE ODPRTINE

Dodatne odprtine se lahko izvedejo na zahodni strani v skladu z novo namembnostjo objekta, v čim večji meri se uporabi v preteklosti zazidane odprtine. Na vzhodnem pročelju se lahko odpre zazidane odprtine v veliki dvorani, ravno tako se lahko odpira okenska polja na severnem pročelju, če je to smiselno glede na novi program. Na južnem pročelju je možno ponovno vzpostaviti zaprto okno v 2.nadstropju.

V notranjosti se v čim večji meri uporabi obstoječe vratne odprtine.

### PREDELNE STENE

Posamezne predelne stene se lahko odstrani.

### OGREVANJE

Ogrevanje mora biti usklajeno s celotno funkcijo/namembnostjo spomenika. Primerna je uporaba zemeljskega plina zaradi dostopnosti priključka. Lahko se uporabi tudi toplotno črpalko, vendar se zaradi hrupa ne priporoča uporaba variante zrak-voda.

Uporabi se konverterje, talno gretje se lahko uporabi v prostorih s talno keramiko in na podstrehi.

### DOSTOPNOST

Objekt bo v javni rabi, zato je potrebno poskrbeti za požarne izhode, dostope za invalide in intervencijske dostope.

Obstoječi vhod je iz tega stališča neustrezen, zato se lahko vzpostavi novi glavni vhod na dvorišni strani.

### NOVI ELEMENTI

Novi elementi morajo biti razpoznavni, lahko sodobno oblikovani, vendar ne smejo degradirati pomena stavbe.

### OSVETLITEV

Osvetlitev objekta – izbor svetil in potek vodov se uskladi. Za morebitno osvetlitev fasade (zahodna, južna), je potrebno izdelati projekt osvetlitve. Sprejemljivo je poudariti osrednji vhodni del, vendar je nameščanje svetil na fasado manj primerno. Za osvetlitev prostorov v notranjosti je potrebno pripraviti projekt osvetlitve. Nova svetila naj se oblikovno podredijo obstoječemu oblikovanju spomenika kot celote in naj bodo z njim skladna, lahko sodobno interpretirana.

### POŽARNA VARNOST

Za požarno varnost je potrebno posodobiti električno napeljavo v prostorih, namestiti javljalce požara. Gasilni aparati morajo biti nameščeni na vidnih mestih in evakuacijske poti označene, stavba razdeljena na požarne sektorje skladno z izdelano požarno študijo v izvedbeni fazi projekta.

### VGRADNJA DVIGALA

Dvigalo je možno vgraditi v prostorih s srednjim ali majhnim pomenom oz. prostorih brez pomena.

Usmeritve za zmanjšanje nevarnosti pred naravnimi nesrečami: izdelati naj se požarno varstveni elaborat.

Usmeritve za občasne obnove:

- Določi se faznost obnov.
- Izvajalci vseh del naj bodo visoko usposobljeni z izkušnjami in referencami na objektih kulturne dediščine.
- Pri obnovah in poseganju v zemeljske plasti se opravi predhodne arheološke raziskave.

#### Usmeritve za konservatorsko-restavratorske posege:

Vsi elementi se redno pregledujejo. Redno se čistijo nanosi prahu. Popravijo se neprimerne domodelacije in zaščitijo stiki, na katerih prodira vlaga v gradivo. Vse površine lesa se vzdržujejo s premazi, identičnimi originalu (neobdelane površine se pustijo kar takšne).

Postopki posegov na elementih z visoko kulturno vrednostjo so se določili v konservatorsko-restavratorskem projektu (mapa 3). Izvajalci vseh del naj bodo visoko usposobljeni, z ustreznimi pozitivnimi referencami in izkušnjami z delom na kulturni dediščini.

### **01\_9.3 Usmeritve za razvoj, spremembe in predelave**

Pri obravnavi objekta in pripravi projektne dokumentacije za pridobitev gradbenega dovoljenja naj se vzame v ozir, da je objekt zaščiten kot kulturni spomenik in zato zanj veljajo določene izjeme od gradbene zakonodaje:

**Gradbeni zakon (GZ)**, Uradni list RS, št. 61/17, 72/17 – popr., 65/20 in 15/21 – ZDUOP: 15. člen (bistvene in druge zahteve za objekte)

(6) V objektih, varovanih na podlagi predpisov s področja varstva kulturne dediščine, lahko projektirane ali izvedene rešitve odstopajo ali ne dosežajo predpisanih bistvenih in drugih zahtev, če to izhaja iz mnenja ali pogojev pristojnega mnenjedajalca za področje kulturne dediščine, pri čemer z odstopanjem ne smejo biti neposredno ogroženi varnost objekta, življenje in zdravje ljudi, sosednje nepremičnine ali okolje.

Predvidena klasifikacija stavbe je **12610 Stavbe za kulturo in razvedrilo**.

Obravnavana stavba je glede na načrtovano vsebino **zahtevna po določilih Uredbe o razvrščanju objektov** (Ur.list RS, št. 37/2018) tako zaradi svoje višine (nad 10 m), kot površine (nad 2.000 m<sup>2</sup>).

Obravnavana stavba je glede na načrtovano vsebino **požarno zahtevna po določilih Pravilnika o zasnovi in študiji požarne varnosti** (Uradni list RS, št. 12/13 in 49/13) zaradi števila uporabnikov nad 50 oseb.

Pred izvedbo prenove se izvedejo dodatne predhodne raziskave:

- raziskave fasad. V fazi izdelave konservatorskega načrta zaradi nedostopnosti ni bilo možno izvesti sondaž fasadne plastike na vzhodni fasadi. Z odstranitvijo zaščitne fasadne mrežice in lovilnega odra pod kapom strehe ter namestitvijo gradbenega odra bo možno dodatne raziskave izvesti, iz katerega bodo izhajale dodatne usmeritve glede prenove.
- statični in potresni model/analiza objekta. Model se pripravi na osnovi poročila o rezultatih tlačnega preizkusa opeke.
- nadaljevanje arheoloških raziskav v skladu z izsledki Predhodnih arheoloških raziskav, predvsem na območju Mehletove hiše.



Posegi na mestih z visokim družbenim pomenom naj se omejijo (glej tč.9.1- splošne usmeritve) oz. se o tem, kako določen poseg, potreben za funkcioniranje stavbe, vpliva na vrednost posamezne sestavine (pozitivno, negativno, nevtrarno), določa na podlagi ugotovitev v konservatorskem načrtu (mapa 2- preglednica sestavin in v mapi 3) in v sodelovanju z odgovornim konservatorjem. Vsi preboji morajo biti v projektu prenove skrbno načrtovani in detajlno izrisani. Dovoljene so spremembe prostorske zasnove, v kolikor so spremembe nujno potrebne za oživitev stavbe. Vse spremembe naj se načrtujejo s sodelovanjem odgovornega konservatorja, ki jih potrdi pred pričetkom del. Za zagotavljanje bistvenih zahtev za objekte (mehanska odpornost in stabilnost, varnost pred požarom, higienska in zdravstvena zaščita ter zaščita okolja, varnost pri uporabi, zaščita pred hrupom... ) se izvedejo posegi v najmanjši možni meri, na mestih, kjer se ne posega v elemente z visoko kulturno vrednostjo, s prilagojenim oblikovanjem in montažo zaščitne opreme na diskretnih mestih. Vse spremembe se detajlno izrišejo v projektu. Uporabljajo naj se paropropustni materiali na osnovi hidravličnega apna. Pri vseh dilemah naj se pridobi več strokovnih mnenj.

Vsi dodatni, novi elementi naj bodo kvalitetno oblikovani in naj se umeščajo na način, ki zagotavlja ohranjanje kulturne vrednosti dediščine ter jo nadgrajuje. Novo oblikovanje pri elementih/prostorih z visoko kulturno vrednostjo se oblikuje in interpretira iz starega/obstoječega (pomembni so oblika, material in njegova končna obdelava).

Za izvajanje je pomembno zagotoviti izvajalce del, ki imajo potrjene pozitivne izkušnje pri delu s kulturno dediščino, ki razumejo načrte, navodila, se jih tudi držijo in se v primeru kakršne koli nejasnosti nemudoma obrnejo na odgovornega konservatorja pred pričetkom dela.

#### **01\_9.4      Ostale usmeritve / dopolnitve na podlagi novih ugotovitev**

Pomemben vidik prenove predstavlja tudi varna uporaba in dostopnost. V leta 2007 izdelanem Konservatorskem programu je predstavljena možnost preureditve mestnega prostora na nasprotni strani Sokolske ulice v trg (Slovenski trg), kar povzemamo kot vodilo preurejanja mestnega prostora za bodočnost. Z odstranitvijo objekta na parceli 1675 (danes društvo upokojencev) bi se pred stavbama Narodni dom in Jakčev dom izoblikoval trg, ki bi obema objektoma, še sicer Narodnem domu, dodal zunanji javni prostor, s čimer bi se povečala mestotvornost obeh objektov. Na pridobljeni površini bi se poleg prostora za pešce in obiskovalce obeh domov lahko uredilo kratkotrajno ustavljanje pred objektom- lažja dostopnost gibljivo oviranim. Na ta način bi se povečala tudi prometna varnost, saj bi se povečala preglednost, pridobila bi se primerna postavitvena površina za gasilce. Prometna varnost je pereč problem (ne)prenove Narodnega doma, saj tik ob njem po Sokolski ulici poteka glavna prometna pot skozi mestno jedro. Kot ustrezen rešitev dostopnosti glede na dano prometno stanje je ureditev glavnega dostopa iz dvorišča, kot izhaja iz zasnove preureditve objekta, z odstranitvijo Mehletove hiše in vzpostavitvijo nivoja pritličja na celotnem dvorišču.

Sprejme se načrt upravljanja, ki podrobno določi razvoj dejavnosti ter razmerja med odgovornimi osebami/institucijami, javnostjo in dediščino. Načrt upravljanja naj vključi ekonomski vidik oz. vzdržnost spomenika.

Konservatorski načrt ni statičen dokument in ga je potrebno glede na nove okoliščine in spoznanja dopolnjevati.

## 01\_10 Viri in literatura

### 01\_10.1 Izbor virov

#### Arhivski viri:

- Arhiv Zavoda za varstvo kulturne dediščine Slovenije, OE Novo mesto, mapa Sokolska ulica 1;
- Zgodovinski arhiv Ljubljana, Enota za Dolenjsko in Belo krajino, Novo mesto, fond Narodna čitalnica, Novo mesto, NME 165, št.škatle od 1 do 5;
- Knjižnica Mirana Jarca, Novo mesto, Posebne zbirke, slikovno gradivo;
- Geodetska uprava Republike Slovenije;
- Slovenski narod, leto 1872 in 1873;
- Arhiv Ministrstva za kulturo;
- Strokovne podlage za razglasitev Narodnega doma za kulturni spomenik državnega pomena, arhiv ZDKDS, OE Novo mesto

#### Spletni in ostali viri:

- Kamra; [www.kamra.si/digitalne-zbirke](http://www.kamra.si/digitalne-zbirke);
- Kafotka; [www.kafotka.net](http://www.kafotka.net) ;
- Fototeka Zavoda Trismegistus, avtorji fotografij Tatjana Šimenko, Manca Hervolj Grubar;
- Fototeka Posnetka obstoječega stanja / Arhitekton d.o.o. / september 2005

#### Načrti:

- Fasada Narodnega doma, list izvirnega načrta, verjetno 1873;
- Fotogrametrični načrt obeh fasad, Geodetski fakultet Zagreb, 1992;
- Digitaliziran načrt obeh fasad, DFG Consulting Ljubljana 2002;
- Arhitekturna topografija stavbe Narodnega doma, DPB Novo mesto, 1987;
- Prenova Narodnega doma v Novem mestu, Tatjana Draginc, diplomska naloga na FA v Ljubljani, 1999;
- Narodni dom- posnetek obstoječega stanja, Arhitekton d.o.o., Novo mesto, 2005
- Posnetek obstoječega stanja fasade, Geodetski inštitut Slovenije, 2005

### 01\_10.2 Izbor literature

- Konservatorski program za prenovo in arhitekturno intervencijo / ZVKDS / september – december 2006 / Jovo Grobovšek, Judita Podgornik Zaletelj, Bojan Zaletelj, mag.Anton Miklavžin
- Odlok o občinskem prostorskem načrtu Mestne občine Novo mesto, Ur.l. RS, št. 101/2009
- Odlok o razglasitvi Narodnega doma v Novem mestu za kulturni spomenik državnega pomena, Ur.list RS, št. 18/15.
- Premk A (avgust 2017) Konservatorski načrt Novo mesto- Hiša Glavni trg 2 / Raziskovalno-dokumentacijski center JAS

#### Zgodovinski prispevki – splošno o zgodovini Novega mesta s podatki o Narodnem domu:

- Jarc Janko, Ob petstoletnici Novega mesta l.1865: prispevki k zgodovini narodnega preporoda na Slovenskem / Kronika slovenskih mest, letnik 2, leto 1935, št. 1 str. 54-60, št. 2 str.141-145, št. 4 str. 296-300;

- Jarc Janko, Novo mesto in njegova prostovoljna četa, za šestdesetletnico novomeških gasilcev, Novo mesto, 1936
- Jarc Janko, Novo mesto 1365-1965, prispevki za zgodovino mesta, Maribor, Novo mesto, 1969;
- Jarc Janko, Knez Tone, Mlinarič Jože, Vodnik po Novem mestu, zgodovinski in gospodarski oris ter vodnik po mestu in Dolenjskem muzeju, Novo mesto, 1970
- Ložar Slavka, Novomeške gostilne in gostilničarji, od konca 18.stoletja do druge svetovne vojne, katalog k razstavi, Novo mesto, 1981;
- Novo mesto skozi čas, zbornik, Novo mesto, 1990;
- Ložar Slavka, Stare gostilne in gostilničarji v novomeški občini, Novo mesto, 1991;
- Jarc Janko, Jarčev zbornik: razprave in portreti, Novo mesto, 1991;
- Novo mesto na razglednicah, 1897-1950, Novo mesto, 1998;

#### Literatura o zgodovini Narodnega doma:

- Skale Otmar, Narodni dom v Novem mestu, Dolenjski list, 20.1.1951;
- Ložar Alenka, Novomeška čitalnica, domača naloga za zaključni izpit, Novo mesto, 1961; tipkopis hrani knjižnica Mirana Jarca;
- Komelj Bogo, Devetdeset let telovadbe v Novem mestu, Del 1, Novomeški Sokol: 1887-1945, Novo mesto, 1977;
- Jarc Janko, Novomeški Narodni dom, Dolenjski list, priloga, 8.4.1982;
- Matijević Meta, Prvi narodni dom v Sloveniji, Dolenjski list, 13.7.1989;
- Podgornik Judita, Narodni dom v Novem mestu, (prvo leto gradnje skozi oči dopisnika Slovenskega naroda), Rast, št. 3 (1991), str.275-277;
- Jarc Janko, Stavbenik novomeškega Narodnega doma, Rast, št. 3 (1992), str.168-169;
- Komelj Milček, Vloga dvorane novomeškega »Narodnega doma« za Božidarja Jakca, tipkopis, Ljubljana, 13.1.1984; v arhivu ZVKDS, OE Novo mesto;
- Jarc Janko, Dr.Žiga Bučar (1830-1879), tipkopis, v arhivu ZVKDS, OE Novo mesto;
- Sapač Igor in Lazarini Igor, Arhitektura 19.stoletja na Slovenskem, Ljubljana, 2015, str.549-550

#### Alfred Kappner:

- Ott Ivo, Gerber Zvonimir, Šantić Maja, Sekeli Darko, Karlovački leksikon, Karlovac, 2008, str.257;
- Vujasinović Branko, Povijesni pregled građevne službe u Hrvatskoj od 1770. do 1918, Građevni godišnjak 03-04, 2004, str. 345-562.

#### Članki:

- Lindič Dragaš Zdenka, Zasluži najboljšo usodo, Dolenjski list, 25.2.1982;
- Fink Bojan, S škandalom počaščena stoletnica?, Dolenjski list, 14.3.1985;
- Luzar M., Ljubljana je malo postrani gledala, Dolenjski list, Priloga, februar 1989;
- Matijević Meta, Prvi narodni dom v Sloveniji, Dolenjski list, 13 7.1989;
- Bartelj Andrej, Sedmi junij, praznik Novega mesta?, Dolenjski list, 27.12.1990;
- Simčič Jasna, Mladina ne bo le na cesti, Dolenjski list, 21.11.1991;
- Lindič Dragaš Zdenka, Narodni dom pred prenovo?, Dolenjski list, 23.3.1992;
- Bartelj Andrej, Navček za novomeški Narodni dom; Zavod za varstvo naravne in kulturne dediščine v vročini in mrazu, Dolenjski list, 20.8.1992;
- Bartelj Andrej, Tudi delavnice na grmski grad: ZVNKD ureja na grmskem gradu restavratorske delavnice: bodo Narodni dom končno le začeli obnavljati?: grmskemu gradu bodo povrnili nekdanjo baročno podobo, Dolenjski list, 24.10.1996;

- Lindič Dragaš Zdenka, Narodni dom le dočakal obnovo, na pobudo Društva Novo mesto ga je kupila občina in že zagotovila nekaj denarja za najnujnejša popravila, v pripravi program dejavnosti za obnovljeni dom, Delo, 5.11.1997;
- Krasko Ivan, Danes je prazen- kaj pa jutri?, Ljubljanski dnevnik, 23.1.1998;
- Lindič Dragaš Zdenka, Obstrukcija v novomeškem svetu, Delo, 4.2.1998;
- Bartelj Andrej, Sklad za Narodni dom: novomeška občina in Društvo Novo mesto sta ustanovila Sklad za obnovo in oživitev Narodnega doma, Dolenjski list, 11.4.2002;
- Markelj Milan, Novomeščani, imejmo Narodni dom!, po letih propadanja se novomeškemu Narodnemu domu pišejo lepši časi, obnovljeni prostori v pritličju, pregledna razstava Lamutovih grafik in slik, Dolenjski list, 14.11.2002;
- Orač Janko, Refleksije: Narodni dom Novo mesto, 26.11.2003 – 15.1.2004, zgibanka, Novo mesto, Mestna občina Novo mesto, 2003;
- Markelj Milan, Dom med željami in možnostmi, okrogla miza mesečnika Park o Narodnem domu v Novem mestu, kaj naj se dogaja v spomeniški stavbi, če bo dočakala prepotrebno celovito obnovo), Dolenjski list, 6.2.2003;
- Matijević Jožef, Novo mesto, Narodni dom: otvoritev razstave 5.bienalne likovne kolonije, Likovni svet, okt. 2004, št. 92, str. 49-51;
- Božič Rasto, Akademija uporabne umetnosti? : med srečanji, ki jih Društvo Novo mesto prireja v pritličju neslavno propadajočega Narodnega doma, so prejšnji četrtek predstavili pobudo o ustanovitvi akademije uporabne umetnosti v Novem mestu : tema tedna, Dobro jutro: Novo mesto, št. 101, 31.3.2007, str.10-11;
- Luzar Majda, Zadnji krik Sokola, Udarni list, št. 40, maj 2007;
- Božič Rasto, Zadnji krik sokola: razstava amaterskih slikarjev: zavetja v razpadajoči stavbi Narodnega doma, Dolenjski list, 24.5.2007;
- Dović Marijan, Kriki iz narodnega doma, Delo, 16.6.2007;
- Božič Rasto, Vnovič o sramotnem Narodnem domu : eden izmed treh spominskih dni novomeške občine je posvečen položitvi temeljnega kamna za Narodni dom : vzidali so ga junija leta 1873 in v dveh letih zgradili stavbo, deset let kasneje je dom polno zaživel, Dobro jutro: Novo mesto, št. 114, 30.6.2007, str.10-11;
- Markelj Milan, Kaj ohraniti in kako posodobiti: konservatorski program za prenovu Narodnega doma v Novem mestu je izdelan: uravnoteženje ohranjanja značilnosti spomenika in posodobitev, Dolenjski list, 31.1.2008;
- Simič Mitja, Dom za obešanje?: problematika prenove Narodnega doma v Novem mestu, Park, 30.4.2008;
- Blaić Boris, Namesto pohvale obvestilo o izselitvi : alternativa za Narodni dom : umetniki za zdaj ostajajo v "Sokolcu" : sumničavi pogledi ob odprtju kluba v kleti : stroške uporabe Narodnega doma bi plačali s svojimi umetniškimi deli, Dolenjski list, 18.2.2010;
- Škerlj Tone, Krpanje Narodnega doma- do kdaj še?, Novi medij, št. 12, december 2012, str.17;
- Lindič Dragaš Zdenka, Minister Grilc se je zavezal za alternativo: Narodni dom v Novem mestu: občina namerava zaradi nevarnosti zapreti stavbo, Delo, 7.2.2014;
- Šinkovec Jasna, Enkrat nevaren, drugič spet ne --- : novinarska konferenca v Narodnem domu, Novi medij, št. 2, februar 2014, str.12;
- Muc Irena, Novomeška šele druga na Dolenjskem : 150 let čitalnice : pred 150 leti so le dober teden za Metličani tudi v Novem mestu ustanovili Čitalnico : razcvet ob odprtju Narodnega doma : leta 1925 Narodni dom v roke Sokolov, Dolenjski list, 29.10.2015;
- Blaić Boris, Zamaskiranca zbežala proti mostu : božični napad na narodni dom : Solidarnost: Delo novomeške skrajne desnice : v stavbi med napadom vsaj tri osebe in prižgane luči : vandalizem ali nekaj mnogo hujšega?, Dolenjski list, 31.12.2015;



- Martinović Mirjana, Že tretji napad na Sokolski dom : v noči na petek z grafiti popisali fasado in vrata : tokrat še pisna grožnja s požigom : preiskava božičnega napada z molotovko še poteka, Dolenjski list, 11.2.2016;
- Kambič Mateja, Narodna čitalnica kot začetnica javnega knjižničarstva v Novem mestu, 70 let Knjižnice Mirana Jarca v Novem mestu: 1946-2016, 2016, str.89-100;
- Martinović Mirjana, Še letos v prenovu strehe Narodnega doma? : Novo mesto jutri, Dolenjski list, 26.5.2016;
- Rajšek Bojan, V Sokolcu se požvižgajo na županov ultimat : prenova Narodnega doma : občina uporabnike Narodnega doma pozvala, naj ga zapustijo : ti napovedujejo kulturni upor, Delo, 29.9.2016;
- Blaić Boris, V Sokolcu odjeknila eksplozija : še en napad na Narodni dom in njegove uporabnike : občina kot lastnica podala kazensko prijavo : kaj je posnela varnostna kamera?, Dolenjski list, 29.12.2016;
- Martinović Mirjana, Odločitev sodišča bo znana v enem mesecu : sokolski dom : medtem ko v Narodnem domu poteka tretji dobrodelni triptih, se je na sodišču zaključila obravnava v primeru občinske tožbe za izpraznitev objekta : nastopile štiri priče : Šeremet prejel račun za nekajmesečno uporabo v višini štirih tisočakov, Dolenjski list, 11.5.2017;
- Martinović Mirjana, Sodišče je odločilo, umetniki v pritožbo : narodni dom : na MO Novo mesto sodbe do njene pravnomočnosti ne komentirajo : AKC takšno odločitev pričakovala, a opozarja na domnevne namene občine po privatizaciji javnega prostora : jutri zaključek več kot enomesečnega, sicer tretjega dobrodelnega triptiha, Dolenjski list, 8.6.2017;
- Stanković Dragana, Umetniki vztrajajo v propadajočem Sokolcu : Narodni dom, Dnevnik, 20.6.2018;
- Fajfar Simona, Umetniška dela ostala v Sokolcu : deložacija : ker niso mogli do svojih stvari, poklicali policijo, Delo, 12.7.2018;
- Fajfar Simona, V Sokolca s policijo in varnostniki : deložacija : po fiasku s sodnim izvršiteljem občina objekt izpraznila na podlagi inšpekcijske odločbe, Delo, 20.6.2018;
- Rajšek Bojan, Deložacijo Sokolca preprečila napaka sodišča : narodni dom : okrajno sodišče v Novem mestu je hotelo vreči na cesto društvo, ki sploh ne obstaja, Delo, 29.6.2018;
- Jakše Gazvoda Tanja, Umetnike izselili iz narodnega doma : Novomeški Sokolc bodo začeli obnavljati še letos., Slovenske novice, 11.7.2018;
- Žnidaršič Mojca, Jeseni nadaljevanje prenove: prihajajo nove naložbe: v mestnem jedru na vrsti prenova Rozmanove ulica ter Prešernovega trga s Kastelčevo in Linhartovo ulico: dela naj bi končali do konca prihodnjega leta: izbirajo projektanta za prenovu Narodnega doma, ki ga bodo povezali z Jakčevim domom, Dolenjski list, 9.7.2020;
- Vidmar Igor, Oblast s projektom Narodni dom misli resno, Dolenjski list, 21.1.2021